

DIAGNÓSTICO

DE LA SITUACIÓN DE MUJERES Y HOMBRES EN LA

UNIVERSIDAD DE CÁDIZ

- Enero 2011 -



UCA

Universidad
de Cádiz

**Comisión de Igualdad y Unidad de Igualdad entre
Mujeres y Hombres de la UCA**



ÍNDICE

1. ÓRGANOS DE GOBIERNO Y REPRESENTACIÓN	4
A. EQUIPO DE GOBIERNO	4
B. ÓRGANOS COLEGIADOS	4
<i>i. Claustro Universitario</i>	4
<i>ii. Consejo de Gobierno</i>	4
<i>iii. Consejo Social</i>	5
<i>iv. Junta Consultiva</i>	5
<i>v. Consejos de Dirección</i>	5
C. ÓRGANOS DE REPRESENTACIÓN DEL PAS Y PDI	5
D. EQUIPOS DIRECTIVOS DE LOS CENTROS Y LOS DEPARTAMENTOS, Y OTROS CARGOS	6
<i>a. Equipos directivos de los centros</i>	6
<i>b. Equipos directivos de los departamentos</i>	7
<i>c. Otros cargos</i>	7
2. PERSONAL DOCENTE INVESTIGADOR	8
A. EVOLUCIÓN DEL PDI DE 2006 A 2010	8
B. EVOLUCIÓN DEL PDI SEGÚN CATEGORÍA PROFESIONAL	10
<i>i. Evolución del PDI Funcionario</i>	10
<i>ii. Evolución del PDI Contratado</i>	10
C. EVOLUCIÓN DEL PDI SEGÚN CARÁCTER (FIJO O TEMPORAL)	12
D. EVOLUCIÓN DEL PDI SEGÚN DEDICACIÓN (TP O TC) Y CATEGORÍAS	13
E. RETRIBUCIONES DEL PDI	14
A. RETRIBUCIONES MEDIAS ANUALES DEL PDI A TC, DESDE 2006 HASTA 2010	14
B. TRIENIOS, QUINQUENIOS Y SEXENIOS	16
F. PARTICIPACIÓN DEL PDI EN LOS CURSOS DE FORMACIÓN	16
3. INVESTIGACIÓN	17
A. LÍDERES DE GRUPOS DE INVESTIGACIÓN POR ÁREA	17
B. PROYECTOS DE INVESTIGACIÓN CONCEDIDOS	17
<i>i. Proyectos Europeos</i>	17
<i>ii. Proyectos de Planes Nacionales</i>	18
<i>iii. Proyectos de Excelencia del PAIDI</i>	18
C. BECAS, CONTRATOS Y FORMACIÓN DE PERSONAL INVESTIGADOR	18
<i>i. Contratos FPI</i>	18
D. TESIS DOCTORALES	19
4. PERSONAL DE ADMINISTRACIÓN Y SERVICIOS	20
A. EVOLUCIÓN DEL PAS DE 2006 A 2010	20
B. EVOLUCIÓN DEL PAS SEGÚN CATEGORÍA PROFESIONAL	21
C. EVOLUCIÓN DEL PAS SEGÚN CARÁCTER Y CATEGORÍA PROFESIONAL	22
D. RETRIBUCIONES DEL PAS	22
B. PAS LABORAL	24
C. TRIENIOS	26
G. PARTICIPACIÓN DEL PAS Y PDI EN LOS CURSOS DE FORMACIÓN	26

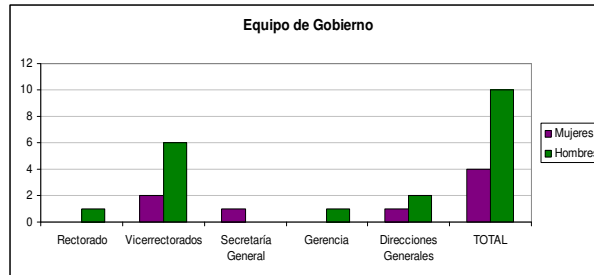


5.	ALUMNADO	27
A.	ALUMNADO MATRICULADO EN 1º Y 2º CICLOS, POR TITULACIÓN	27
B.	ALUMNADO MATRICULADO EN GRADOS, POR TITULACIÓN	32
C.	ALUMNADO MATRICULADO EN MASTER, POR TITULACIÓN	34
D.	ALUMNADO MATRICULADO EN LA UCA POR RAMA	38
E.	ALUMNADO MATRICULADO EN LA UCA POR NIVELES	39
F.	GRADUADOS Y DOCTORADOS, POR RAMA	40
G.	EVOLUCIÓN DE LA NOTA MEDIA, POR RAMA	41
H.	INSERCIÓN LABORAL DEL ALUMNADO DE LA UCA	42
I.	MOVILIDAD DEL ALUMNADO DE LA UCA	42
6.	FORMACIÓN Y PLANES DE ESTUDIOS	43
A.	RELACIÓN DE TITULACIONES SOBRE GÉNERO IMPARTIDAS EN LA UCA	43
B.	PLANES DE ESTUDIOS QUE INCLUYEN MATERIAS SOBRE GÉNERO, Y CARÁCTER DE LAS MISMAS	43
C.	PROPORCIÓN DE TITULACIONES CON Y SIN CONTENIDO SOBRE GÉNERO	44
D.	PROPORCIÓN DE ALUMNADO QUE RECIBE FORMACIÓN EN GÉNERO EN SU TITULACIÓN	44



1. ÓRGANOS DE GOBIERNO Y REPRESENTACIÓN

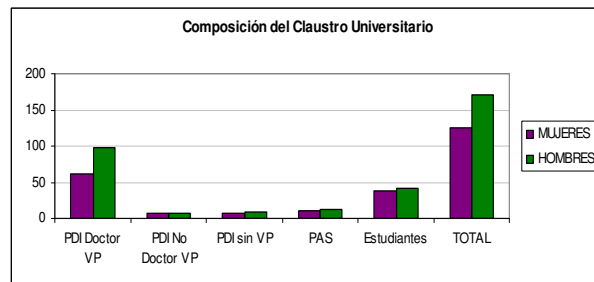
A. EQUIPO DE GOBIERNO



El equipo de Gobierno no responde al principio de representación equilibrada. El único cargo electo es el de Rector/a, los restantes son nombrados por el Rector/a recayendo en este/a la obligación de garantizar que se cumpla el principio de representación equilibrada en el equipo de gobierno.

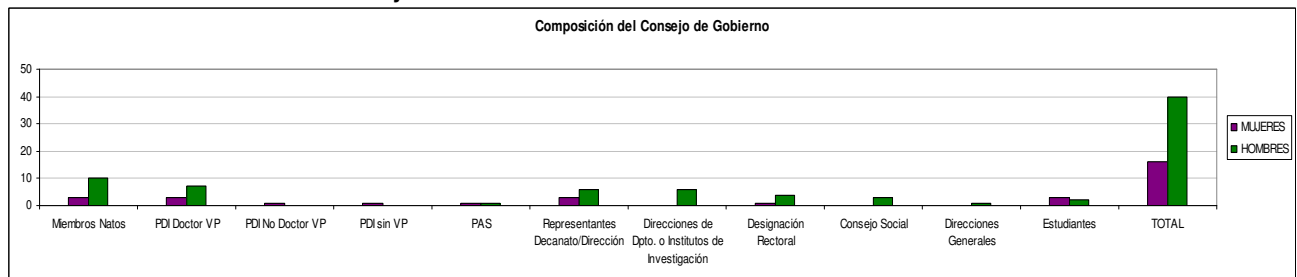
B. ÓRGANOS COLEGIADOS

i. Claustro Universitario



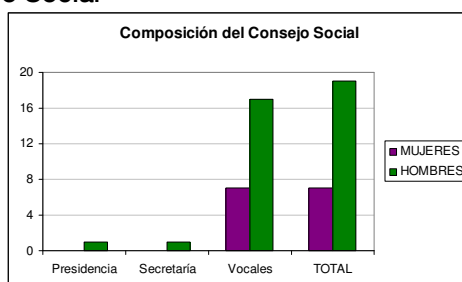
El Claustro de la UCA no es paritario pero cumple el principio de representación equilibrada. Aunque los estatutos de la UCA ya recogen que los representantes se eligen paritariamente, es decir, 50% hombres más votados y 50% mujeres más votadas, éste se descompensa con los miembros pertenecientes al equipo de gobierno que son miembros natos del Claustro. Además cuando el número de mujeres candidatas es insuficiente, los puestos vacantes son ocupados por los candidatos más votados.

ii. Consejo de Gobierno

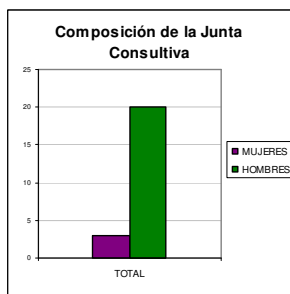


Órgano que emana del Claustro por lo tanto sujeto también a las candidaturas paritarias pero igualmente descompensadas por los miembros natos y de libre elección del Rector/a.

iii. Consejo Social

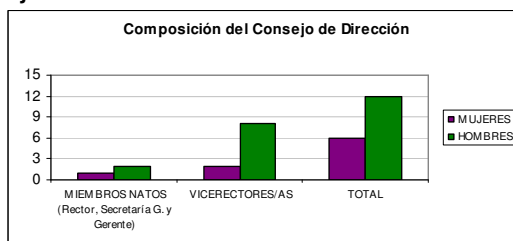


iv. Junta Consultiva



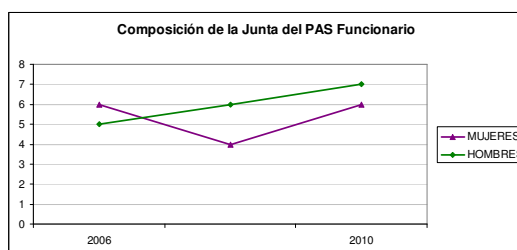
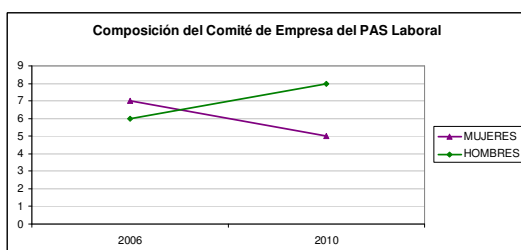
La Junta Consultiva es presidida por el Rector y constituida por el Secretario/a General y veinte miembros designados por el Consejo de Gobierno a propuesta del Rector entre Profesorado y Personal Investigador de reconocido prestigio y como mínimo diez de sus miembros deben contar con al menos cuatro tramos docentes y tres de investigación y los otros diez con al menos tres tramos de docencia y uno de investigación. La gráfica demuestra la carencia de óptica de género en la selección de sus miembros.

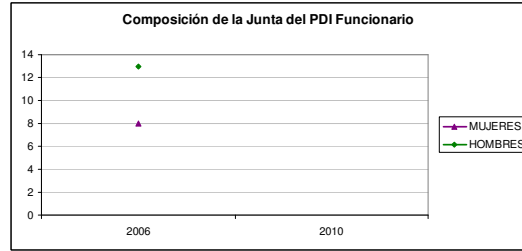
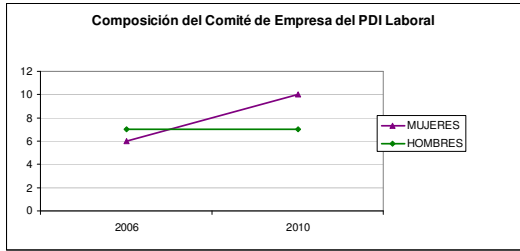
v. Consejos de Dirección



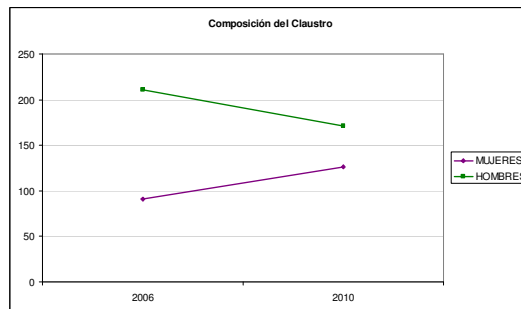
La gráfica demuestra que el Consejo de Dirección al igual que el resto de los Órganos de Gobierno de la UCA lo componen en su mayoría hombres.

C. ÓRGANOS DE REPRESENTACIÓN DEL PAS Y PDI





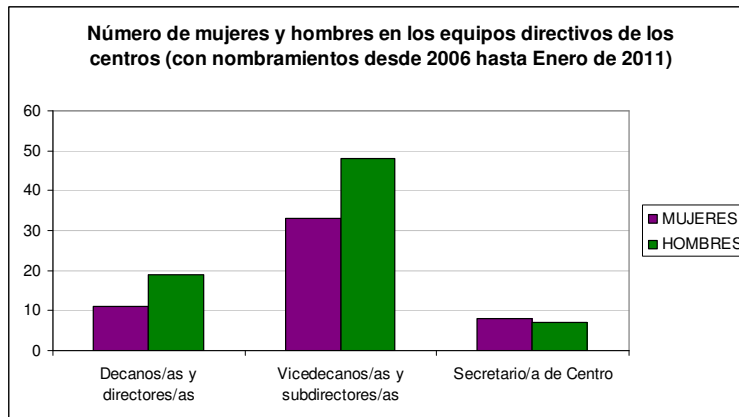
Respecto a la paridad en los Órganos de representación, aunque se cumple la Ley en materia de presentación de candidaturas, resulta muy complicado que la representación final sea paritaria ya que el orden de las candidaturas es establecido en diferentes colegios electorales y por cada sindicato y el en cómputo final de delegados y delegadas se mezclarán los que resulten elegidos.



La gráfica demuestra la tendencia progresiva hacia la representación equilibrada.

D. EQUIPOS DIRECTIVOS DE LOS CENTROS Y LOS DEPARTAMENTOS, Y OTROS CARGOS

a. Equipos directivos de los centros



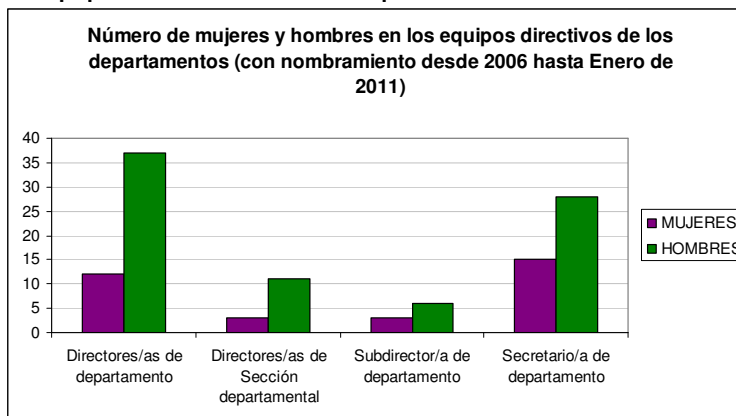
En cada familia de categoría, se incluyen las siguientes categorías:

	CATEGORIA	MUJERES	HOMBRES	TOTAL
Decanos/as y Directores/as	Decanos/as	7	6	13
	Directores/as	2	5	7
	Directores/as de Escuela Universitaria	0	4	4
	Directores/as de Escuela Superior	0	2	2
	Directores/as de E.U. Adscrita	2	2	4
	TOTAL	11	19	30
Vicedecanos/as y	Subdirectores/as de Escuela Superior	0	1	1



Subdirectores/as	Subdirectores/as de Escuela Universitaria	10	8	18
	Vicedecanos/as	23	39	62
	TOTAL	33	48	81
Secretarips/as de centro	Secretarios/as de Escuela Superior	0	1	1
	Secretarios/as de Escuela Universitaria	0	2	2
	Secretarios/as de Facultad	8	4	12
	TOTAL	8	7	15

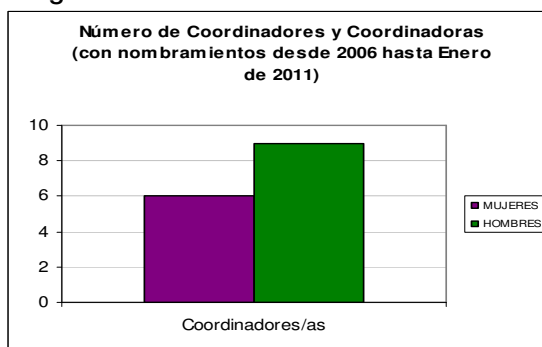
b. Equipos directivos de los departamentos



En cada familia de categoría, se incluyen las siguientes categorías:

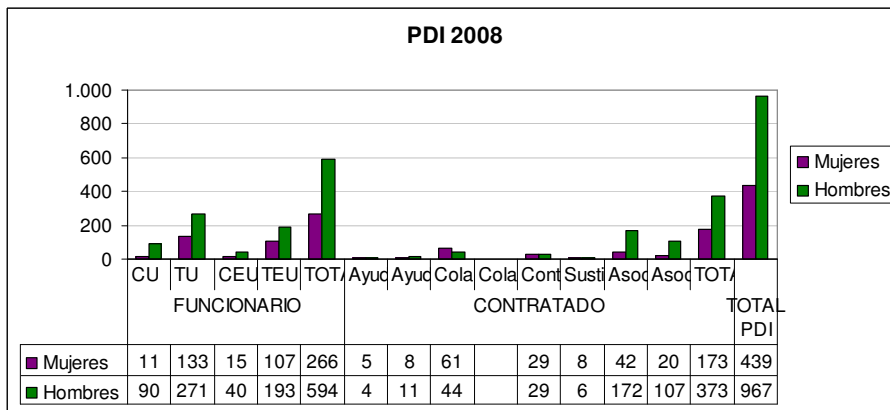
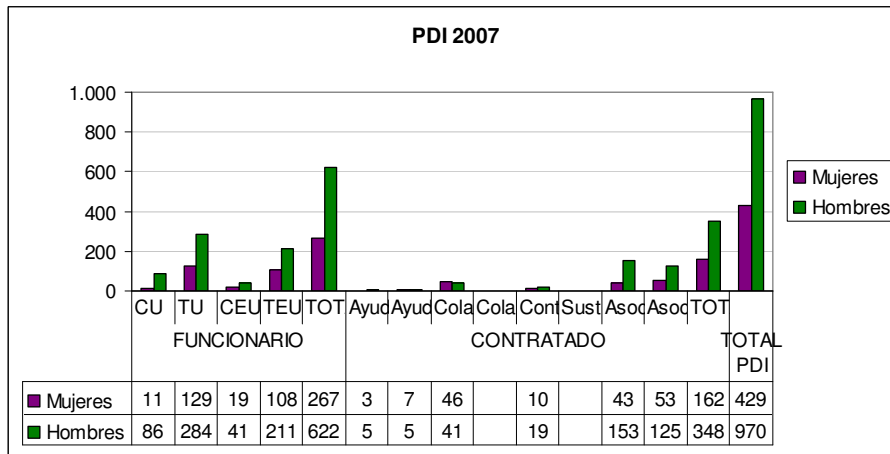
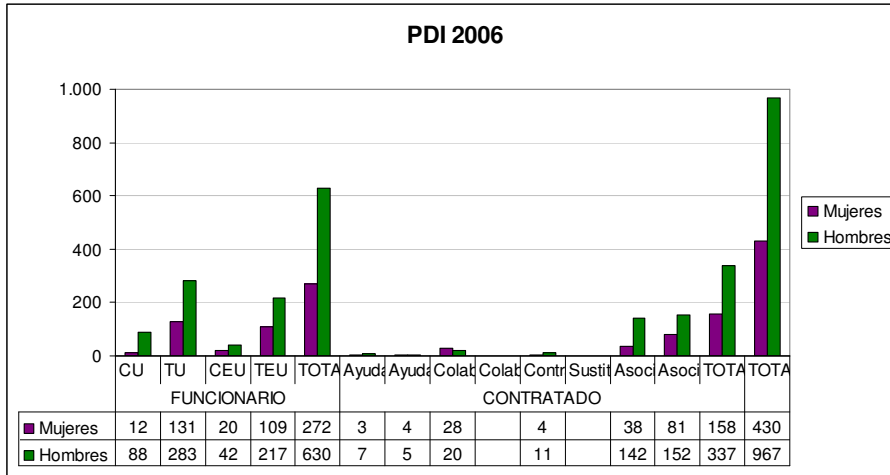
	CATEGORIA	MUJERES	HOMBRES	TOTAL
Directores/as de departamento	Directores/as de departamento	12	37	49
Directores/as de Sección departamental	Directores/as de Sección departamental	3	11	14
Subdirectores/as de departamento	Subdirectores/as	3	5	8
	Subdirectores/as de departamento	0	1	1
	TOTAL			9
Secretario/a de departamento	Secretarios/as de departamento	15	28	43

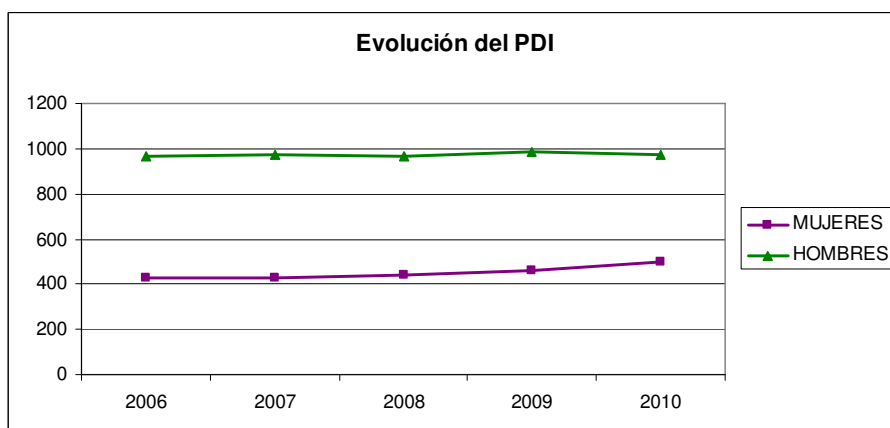
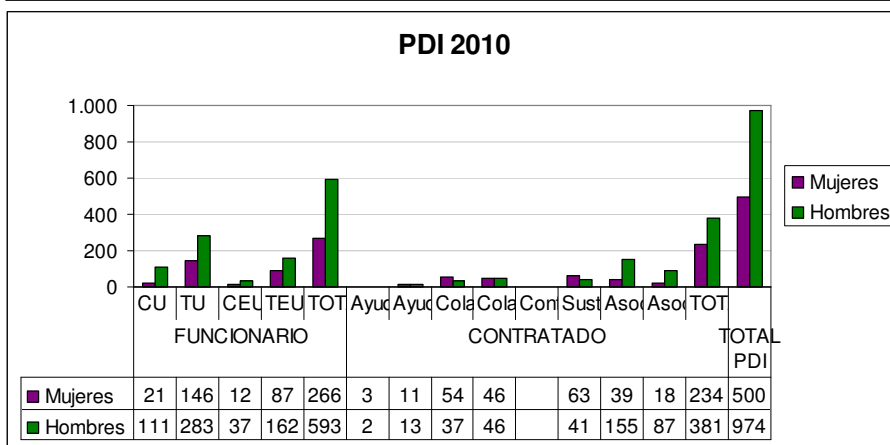
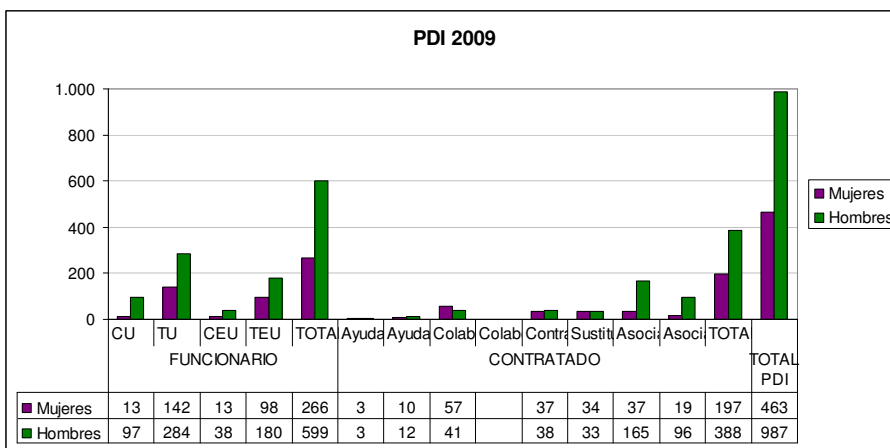
c. Otros cargos



2. PERSONAL DOCENTE INVESTIGADOR

A. EVOLUCIÓN DEL PDI DE 2006 A 2010

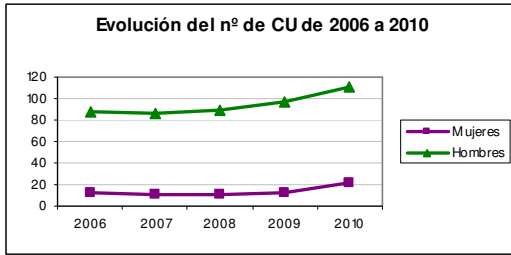




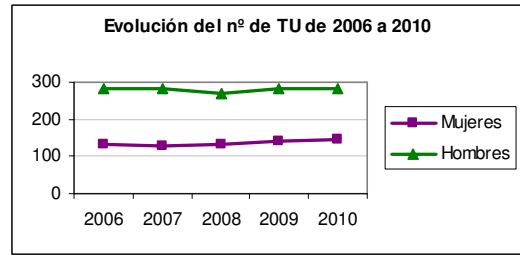
En la evolución global del profesorado universitario podemos comprobar una tendencia positiva muy ligera hacia la representación equilibrada. La evolución está resultando excesivamente lenta.

B. EVOLUCIÓN DEL PDI SEGÚN CATEGORÍA PROFESIONAL

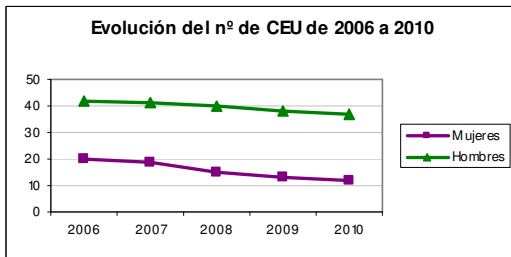
i. Evolución del PDI Funcionario



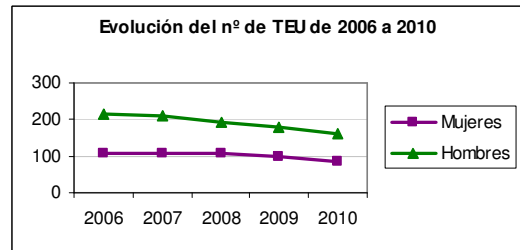
Se aprecia un ligero incremento de mujeres CU posiblemente derivado del nuevo sistema de acreditaciones pero el incremento es mayor aún en hombres.



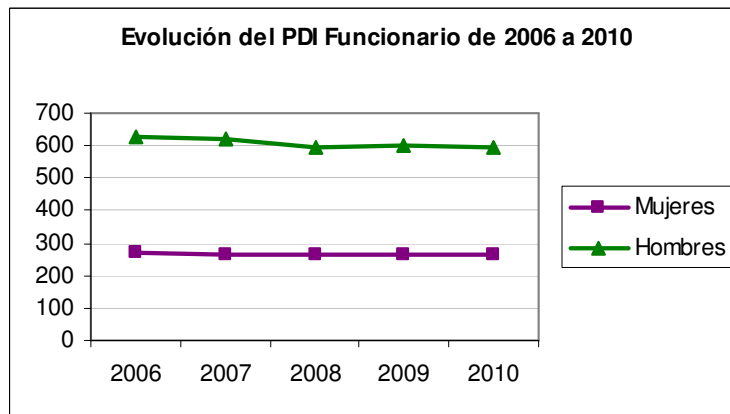
No se aprecia ninguna evolución en esta categoría.



La tendencia a la baja en la categoría a extinguir de CEU puede derivar de jubilaciones o del pase a TU de sus ocupantes.

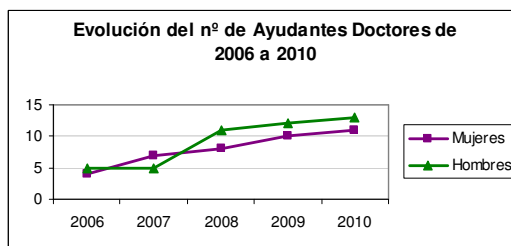
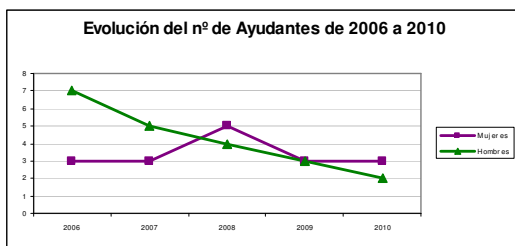


En TEU se aprecia una ligera disminución cuantitativa tanto en hombres como en mujeres, siendo más acentuada la de los hombres. Es una categoría a extinguir y es precisa la realización de la Tesis Doctoral para el paso inmediato a TU por lo tanto deducimos de esta gráfica que acceden al doctorado antes y más hombres que mujeres TEU.

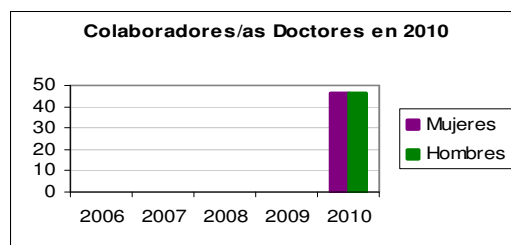
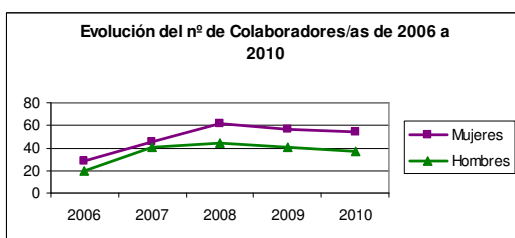


No se aprecia ningún cambio ni tendencia en la evolución del PDI funcionario

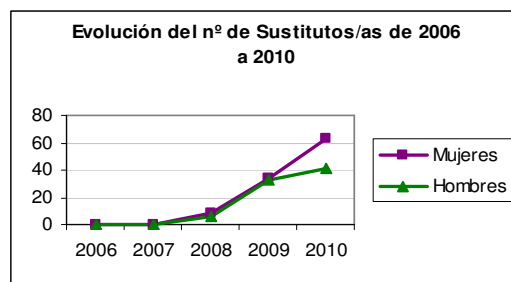
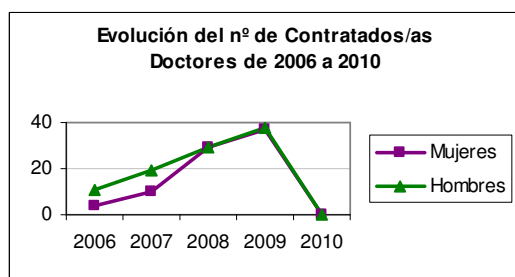
ii. Evolución del PDI Contratado



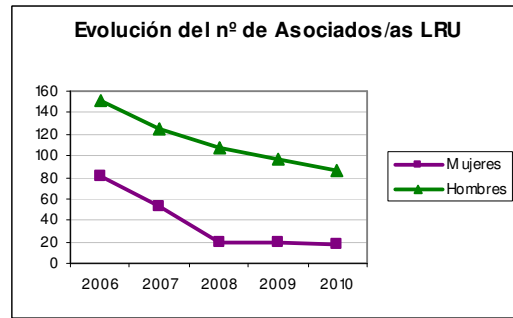
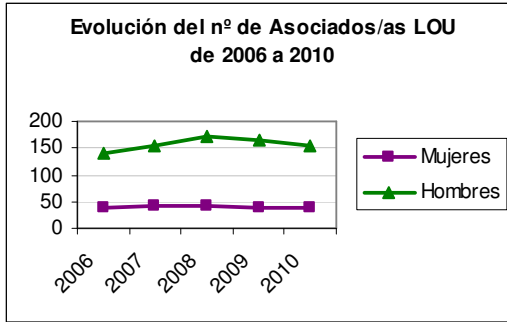
Es significativo comprobar que entre las personas contratadas como ayudantes no doctores hay más mujeres que hombres, sin embargo, cuando analizamos la gráfica de ayudantes doctores se invierte el proceso; para este tipo de contratos es necesario haber obtenido el doctorado y la acreditación de Ayudante Doctor, acreditando 60 puntos sobre 100 en experiencia investigadora, 35 puntos sobre 100 de experiencia académica y 5 sobre 100 de otros méritos. Para obtener esta acreditación debe contarse con el apoyo de líderes de grupos de investigación y como vimos, los líderes de los grupos son mayoritariamente hombres. En sus manos estaría hacer una política de apoyo a las mujeres para obtener la acreditación.



Respecto a la categoría de colaborador, realmente existe un mismo contrato tanto para las personas que han obtenido el doctorado como para las que no lo han hecho, la diferencia reside en las retribuciones. Parece derivarse de los datos suministrados que en el año 2010 la categoría de colaborador doctor está ocupada de forma paritaria por hombres y mujeres mientras que la de colaborador no doctor está ocupada mayoritariamente por mujeres.

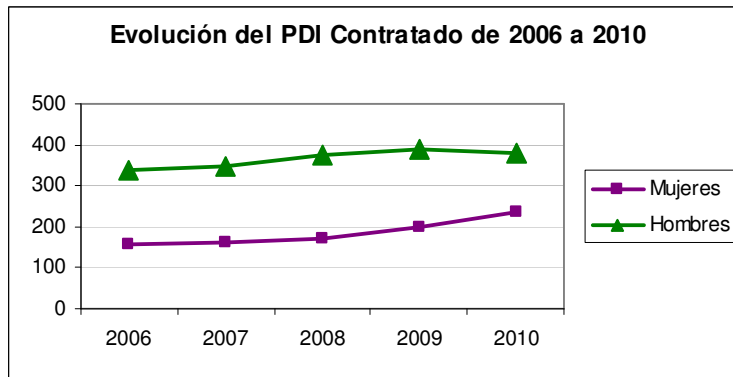


Se confirma que el contrato de profesorado sustituto, el más precario de PDI, es ocupado mayoritariamente por mujeres. Estos contratos se realizan principalmente teniendo en cuenta la docencia no la investigación.

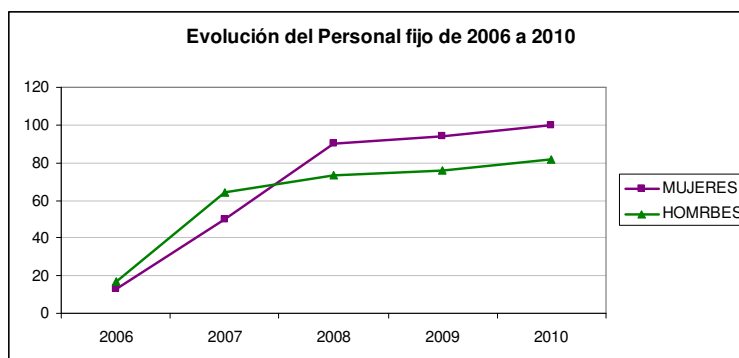


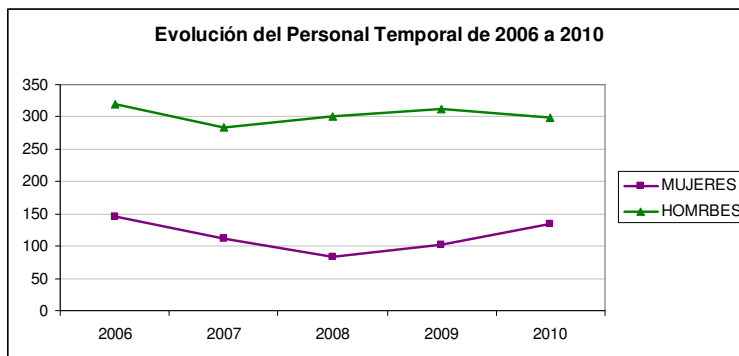
En la gráfica que se refiere a los asociados LOU vemos que el número de contratos realizados a las mujeres se mantiene prácticamente sin cambios, mientras que los realizados a hombres han disminuido ligeramente. Hay que resaltar que en este tipo de contratos están incluidos todos los Profesores Asociados de ciencias de la Salud, rama muy feminizada pero que no se evidencia en los contratos.

Respecto a los asociados LRU son contratados antiguos a extinguir ya que cuando rompen su vinculación con la UCA y posteriormente vuelven a ser contratados lo hacen como contratados LOU.



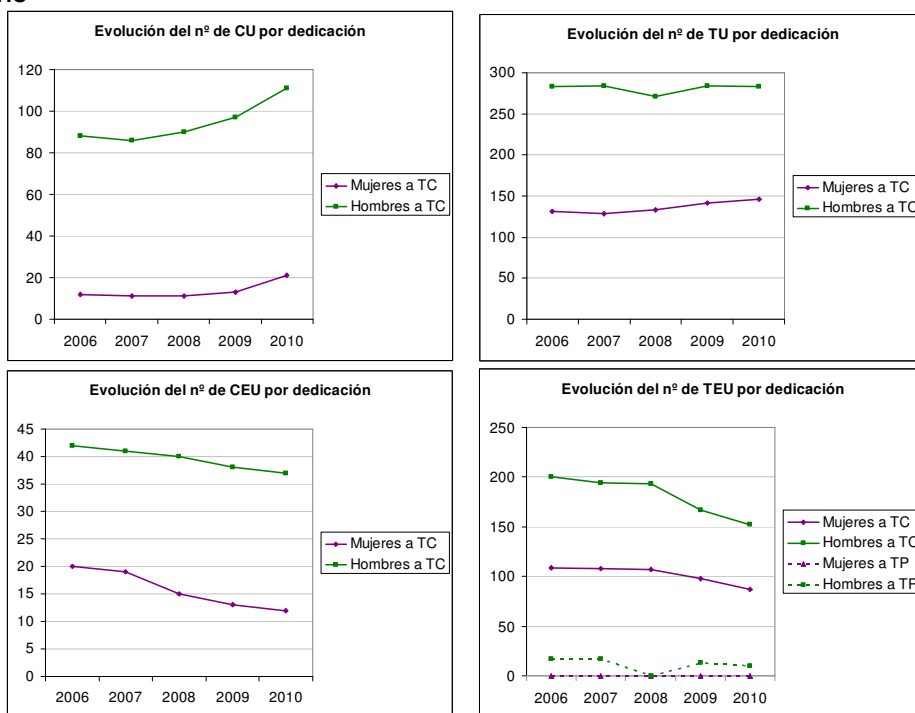
C. EVOLUCIÓN DEL PDI SEGÚN CARÁCTER (FIJO O TEMPORAL)



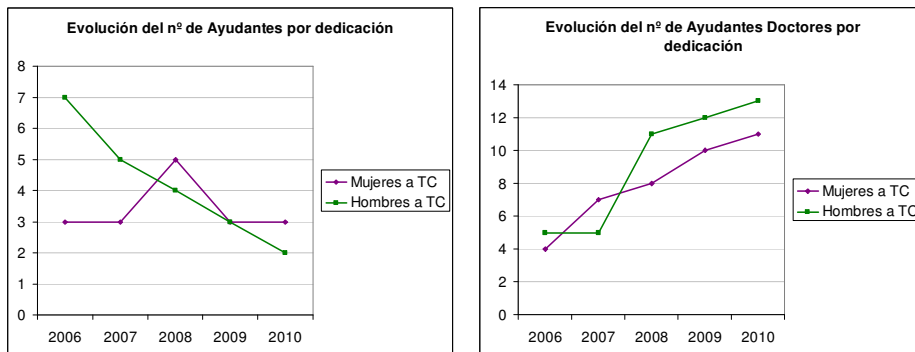


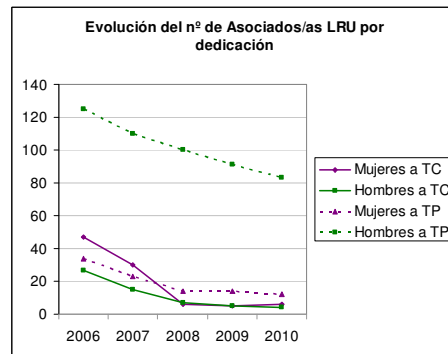
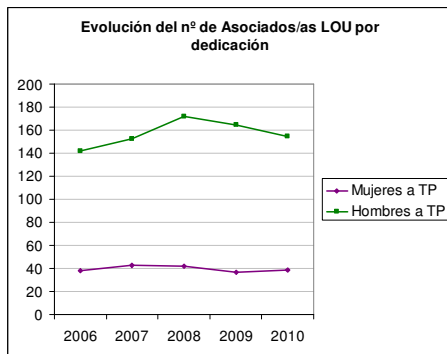
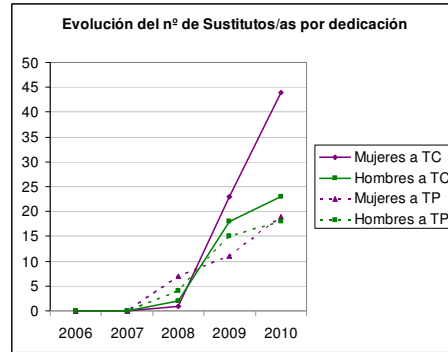
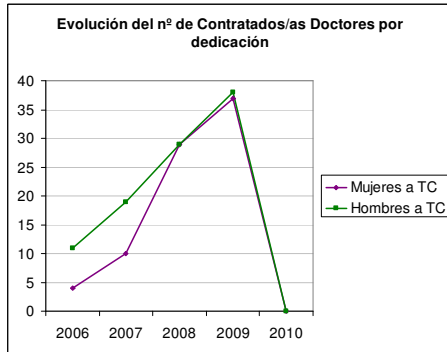
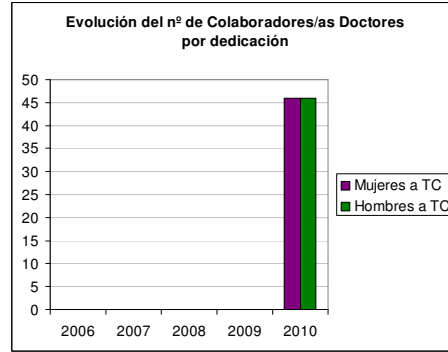
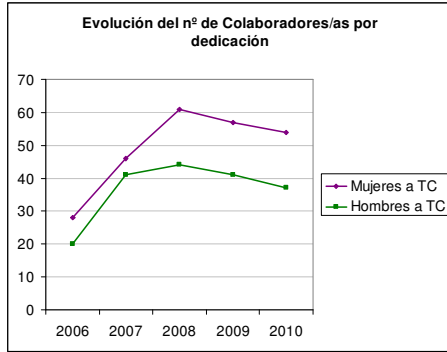
D. EVOLUCIÓN DEL PDI SEGÚN DEDICACIÓN (TP O TC) Y CATEGORÍAS

PDI Funcionario



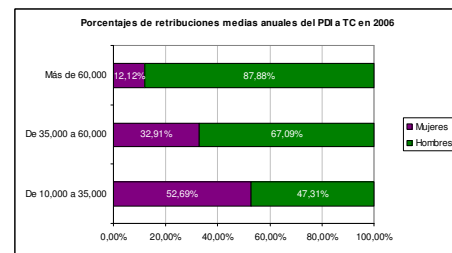
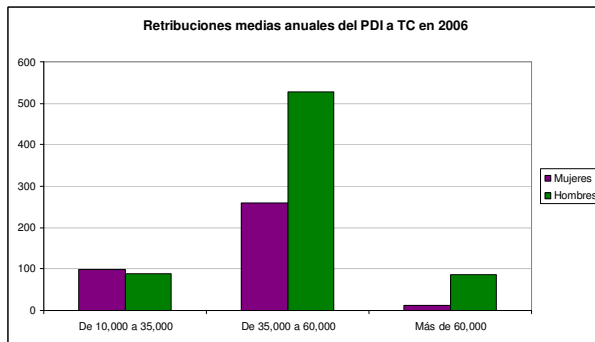
PDI Contratado

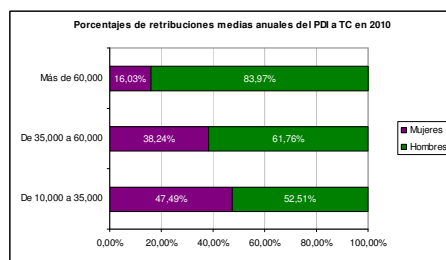
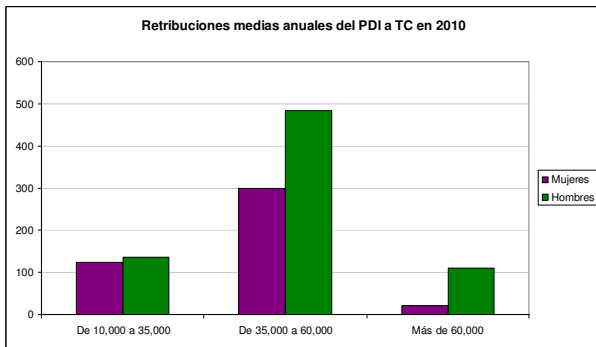
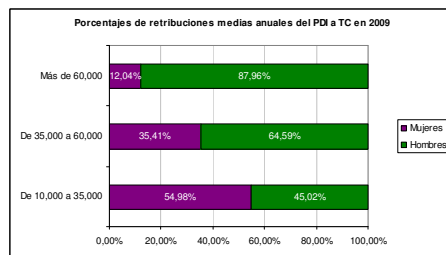
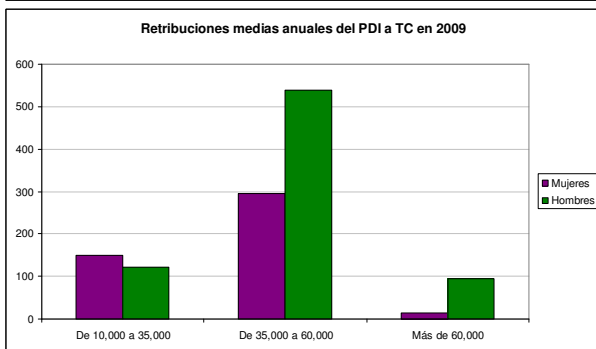
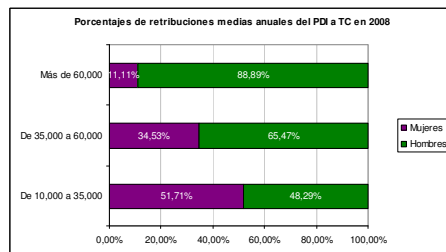
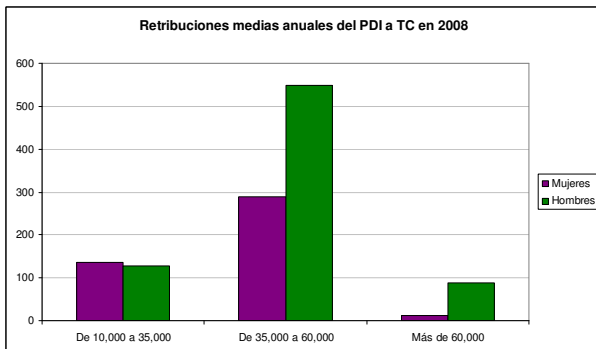
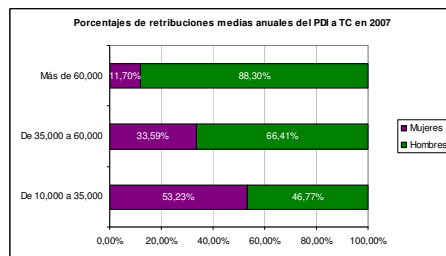
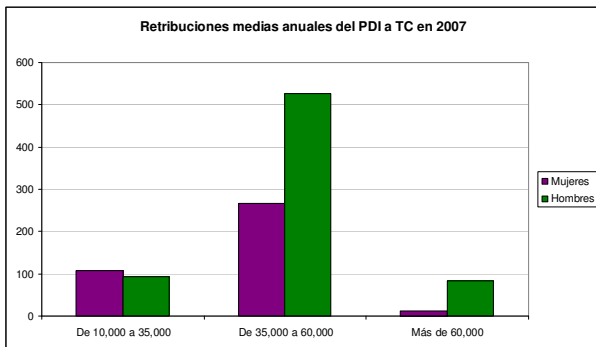


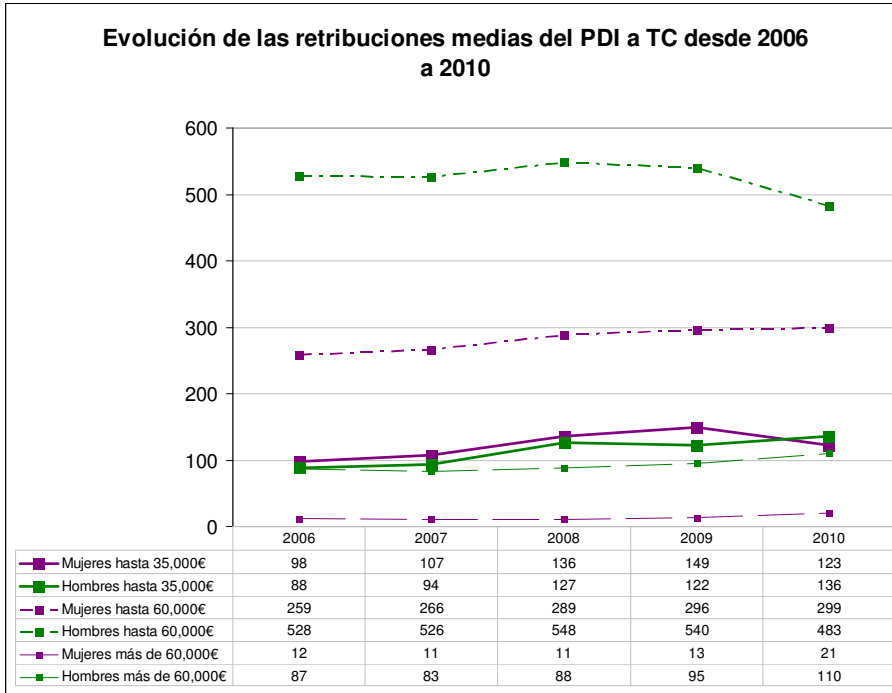


E. RETRIBUCIONES DEL PDI

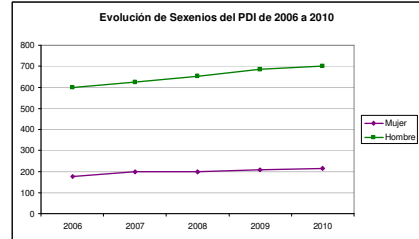
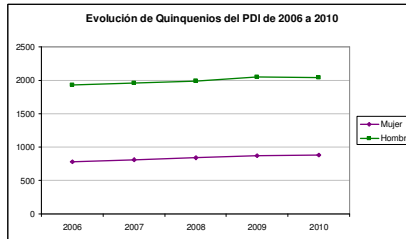
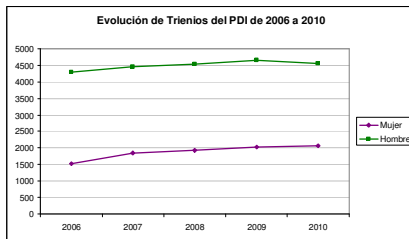
a. Retribuciones medias anuales del PDI a TC, desde 2006 hasta 2010.





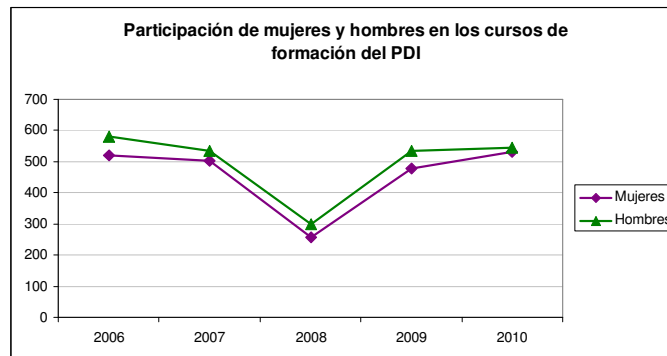


b. Trienios, quinquenios y sexenios



Se deriva claramente de estas gráficas que los complementos retributivos son percibidos mayoritariamente por hombres. También se deriva de ellas que las mujeres son claramente menos antiguas ya que los trienios se perciben por el mero transcurso del tiempo, lo que puede incidir claramente en la acumulación de periodos necesarios para percibir los otros dos tipos de complementos.

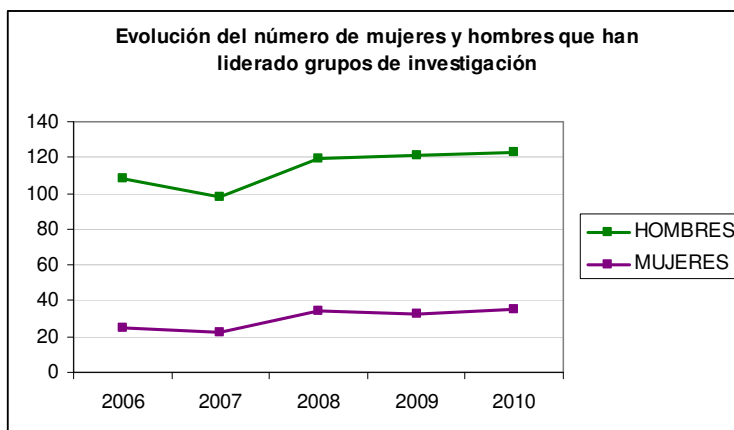
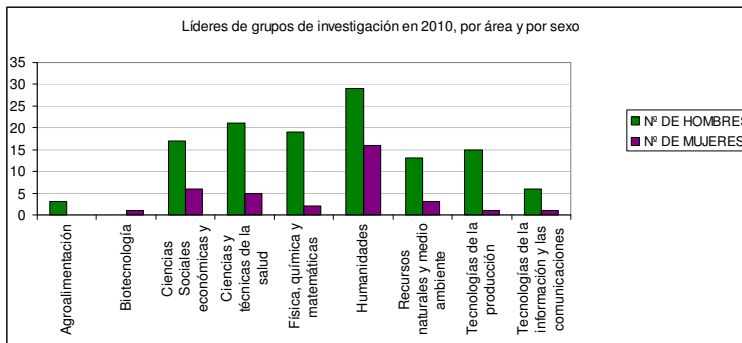
F. PARTICIPACIÓN DEL PDI EN LOS CURSOS DE FORMACIÓN





3. INVESTIGACIÓN

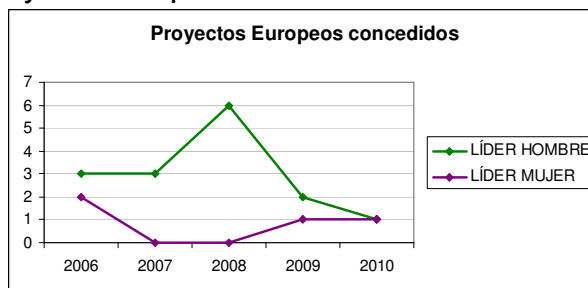
A. LÍDERES DE GRUPOS DE INVESTIGACIÓN POR ÁREA



La gráfica es muy explícita respecto del sexo de las personas que lideran la mayoría de los grupos de investigación en la UCA. En el caso de las biotecnologías aparece una mujer porque sólo existe un proyecto y en el caso de las humanidades, rama muy feminizada, el liderazgo de grupos de investigación es mayoritariamente masculino.

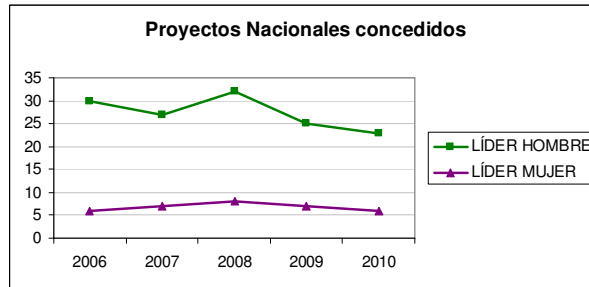
B. PROYECTOS DE INVESTIGACIÓN CONCEDIDOS

i. Proyectos Europeos



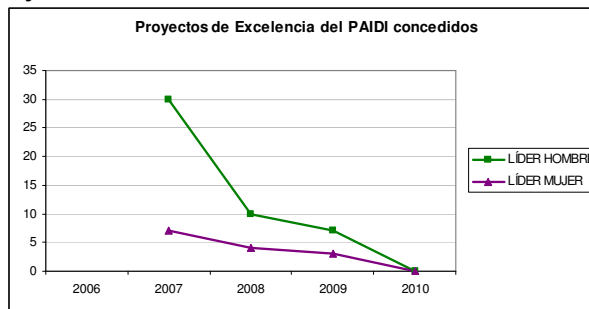
Aunque ha bajado sustancialmente el número de Proyectos Europeos concedidos, se ha ido igualando hombres y mujeres. En el 2010 se concedieron dos proyectos uno para una mujer y otro para un hombre.

ii. Proyectos de Planes Nacionales



Aunque a Nivel Nacional también se han reducido el numero de Proyectos concedidos, la tendencia a la paridad no se da en absoluto sigue habiendo una gran diferencia entre proyectos concedidos a hombres y a mujeres.

iii. Proyectos de Excelencia del PAIDI

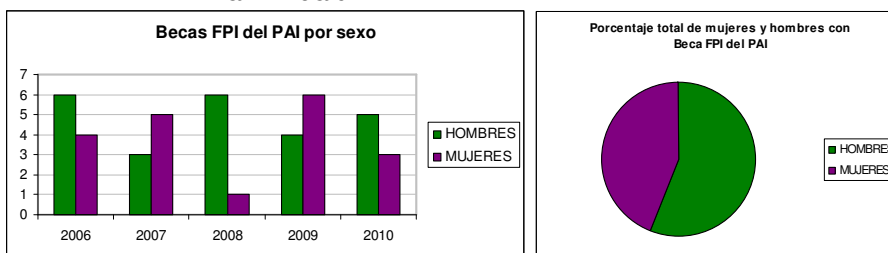


A nivel andaluz se sigue el mismo patrón, se conceden menos Proyectos pero proporcionalmente se han venido concediendo más a hombres que a mujeres. Aunque en el último año esto no ha sucedido, este hecho no resulta alentador en absoluto ya que no ha incrementado el número de mujeres a los que se ha concedido proyectos sino que ha disminuido drásticamente el número de hombres en dicha situación.

C. BECAS, CONTRATOS Y FORMACIÓN DE PERSONAL INVESTIGADOR

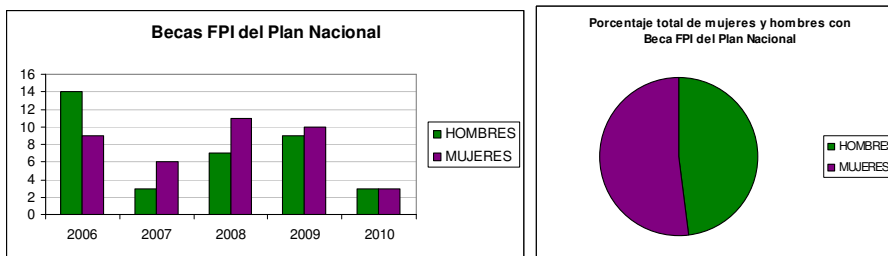
i. Contratos FPI

• Plan Andaluz



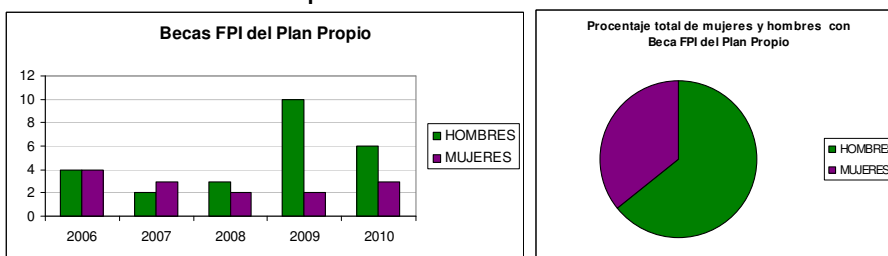
Como podemos apreciar en los gráficos, el Plan andaluz no fomenta la paridad en la concesión de becas

• Plan Nacional



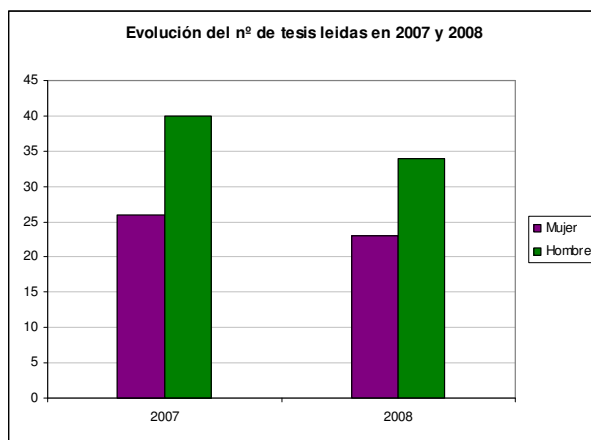
Sin embargo, a Nivel Nacional la grafica demuestra que la tendencia es a la paridad como apreciamos en el año 2010

• Plan Propio



Es curioso que partiendo en 2006 de la paridad en la actualidad el plan propio de la UCA no se aplica la paridad como se puede apreciar

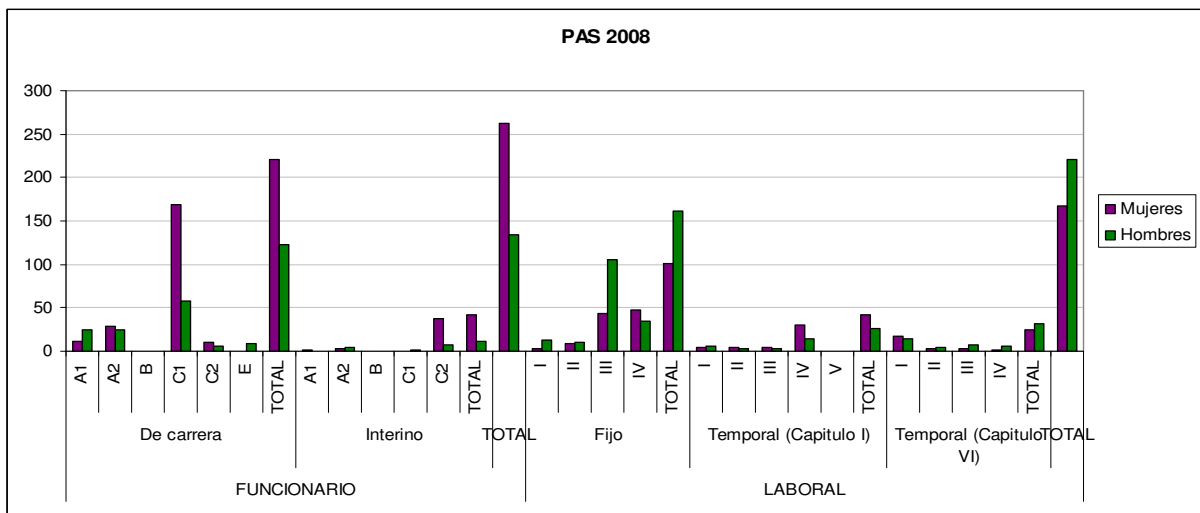
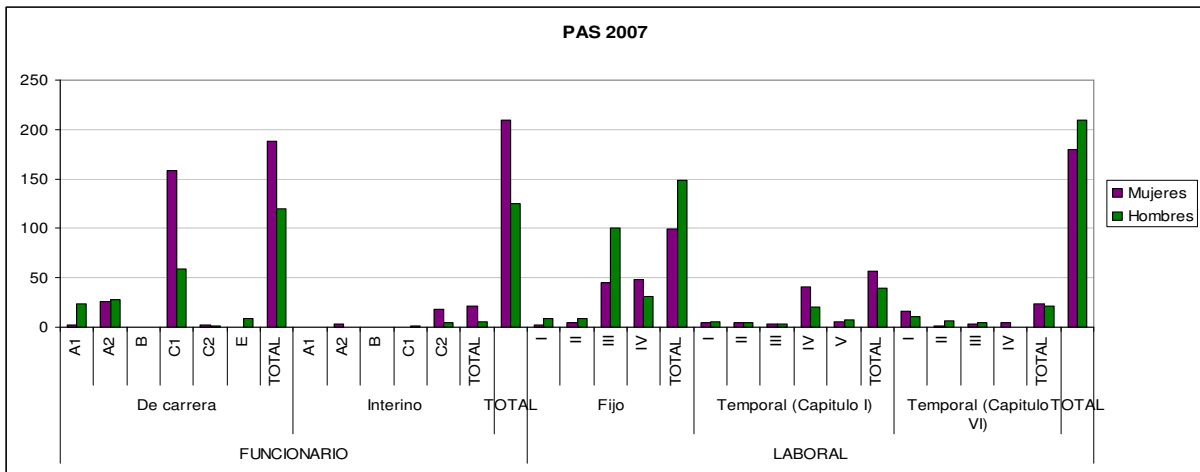
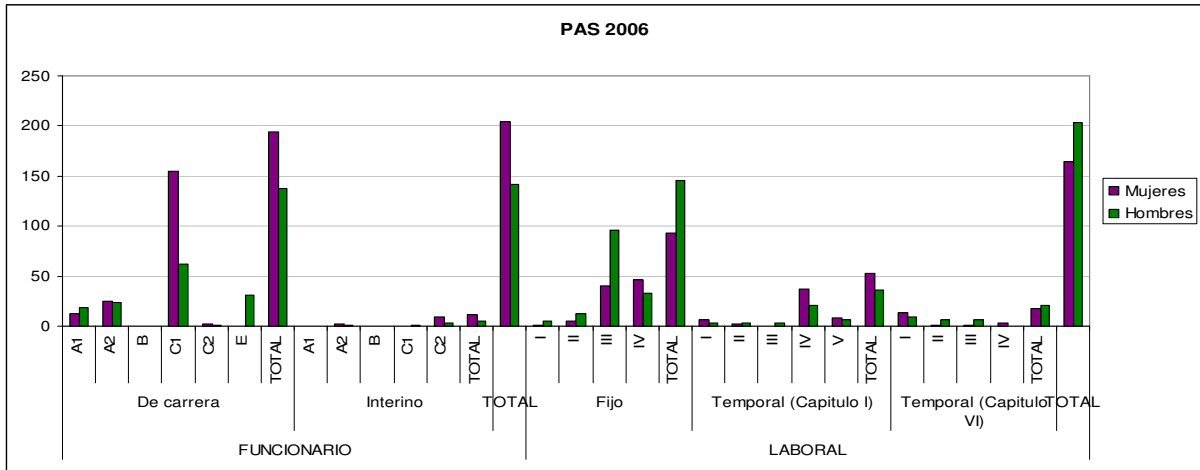
D. TESIS DOCTORALES

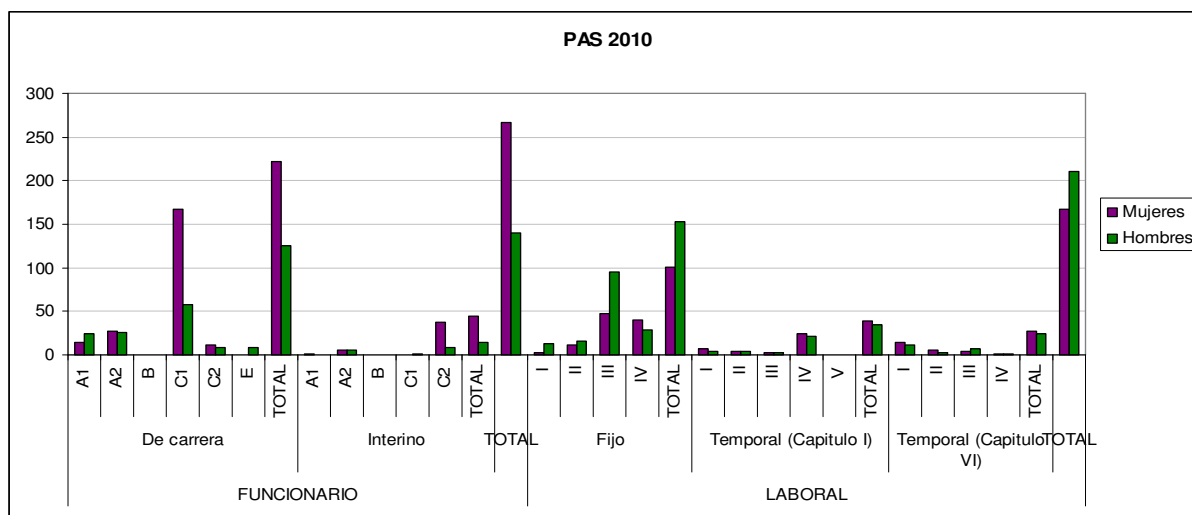
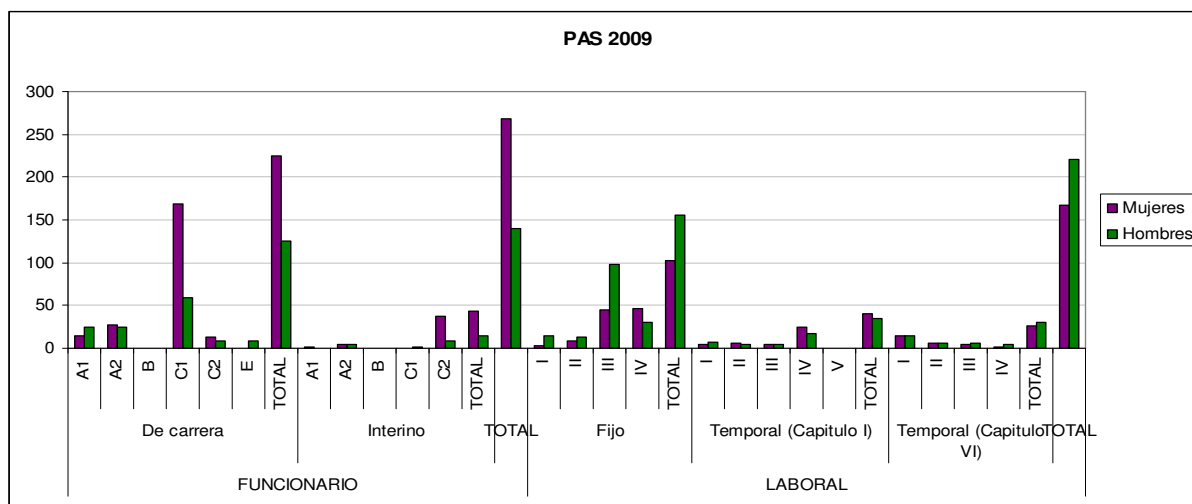


No se han obtenido datos de 2009 y 2010

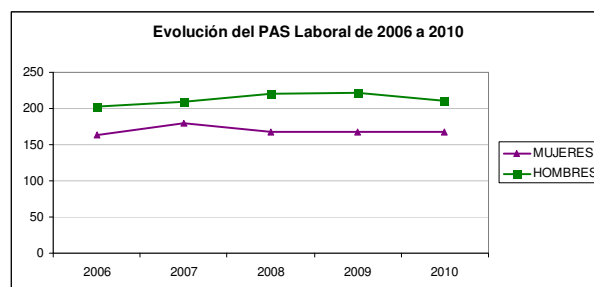
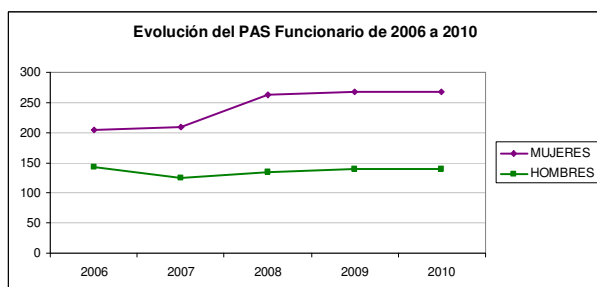
4. PERSONAL DE ADMINISTRACIÓN Y SERVICIOS

A. EVOLUCIÓN DEL PAS DE 2006 A 2010



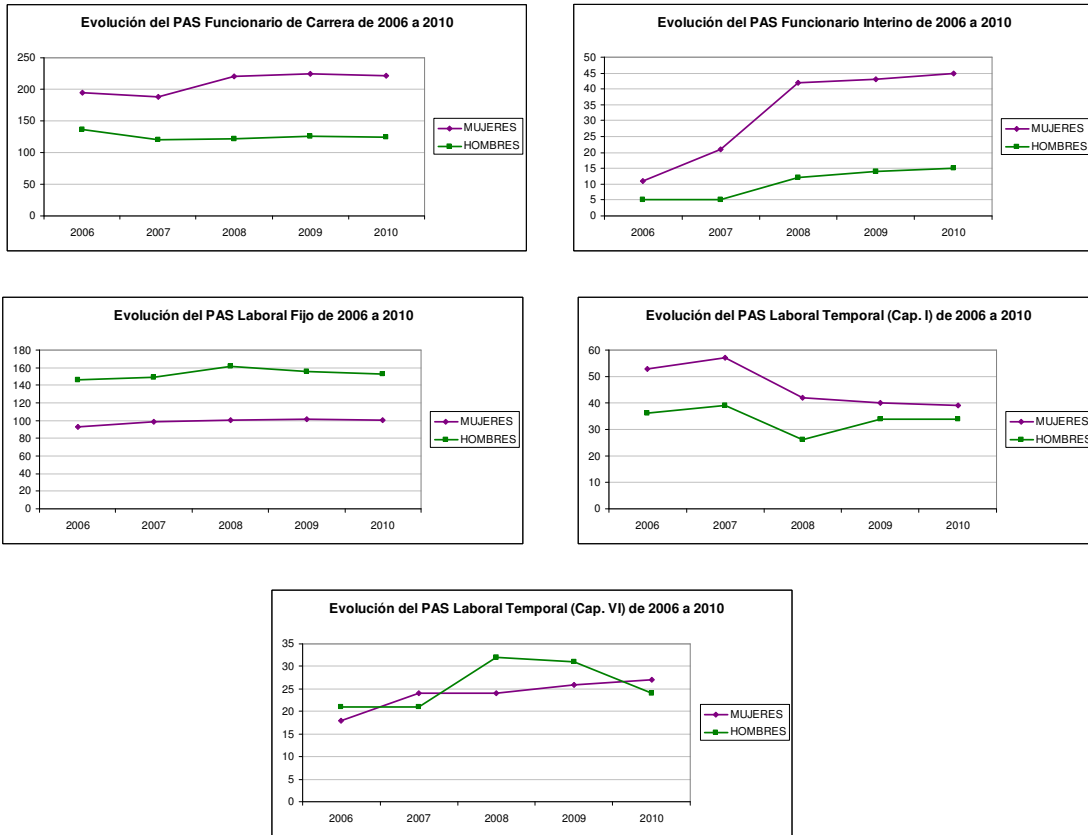


B. EVOLUCIÓN DEL PAS SEGÚN CATEGORÍA PROFESIONAL



Entre el PAS funcionario de manera global hay más mujeres que hombres manteniéndose la diferencia prácticamente desde el 2008. Respecto al PAS laboral vemos que es justo lo contrario existen más hombres que mujeres aunque del 2009 al 2010 el número de mujeres se ha mantenido mientras que el de hombres ha descendido.

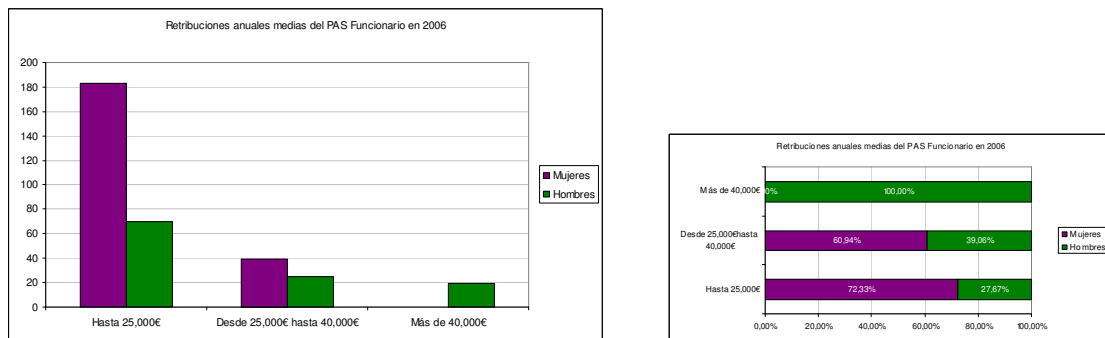
C. EVOLUCIÓN DEL PAS SEGÚN CARÁCTER Y CATEGORÍA PROFESIONAL

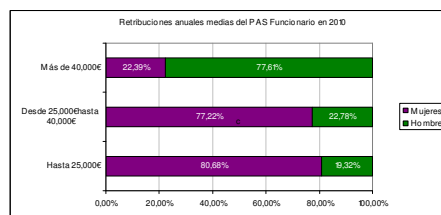
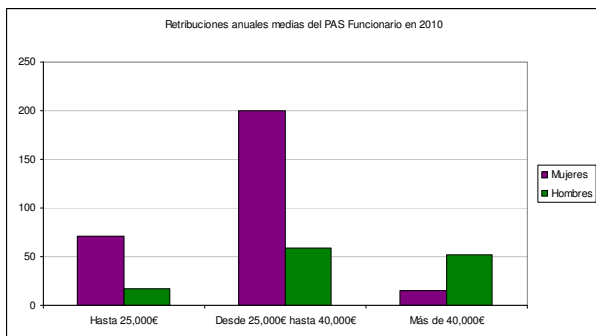
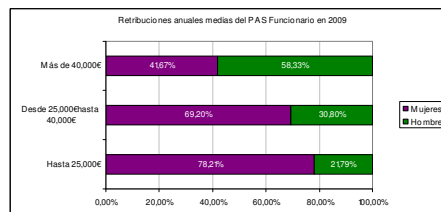
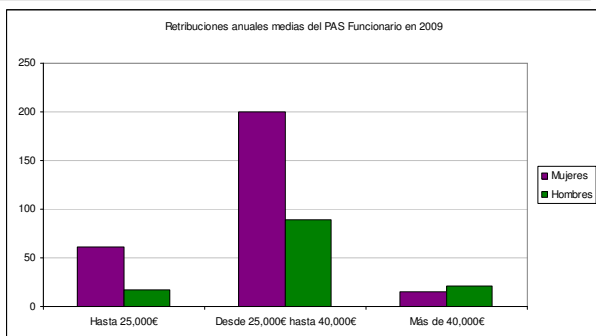
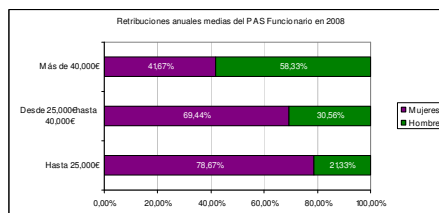
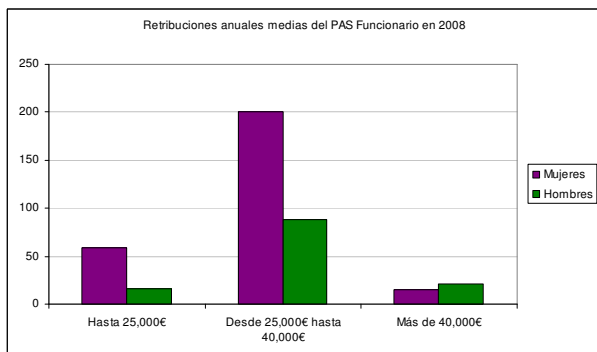
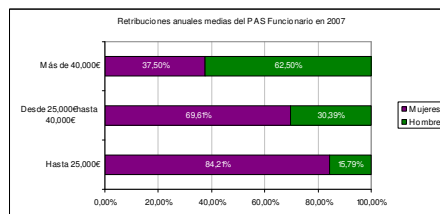
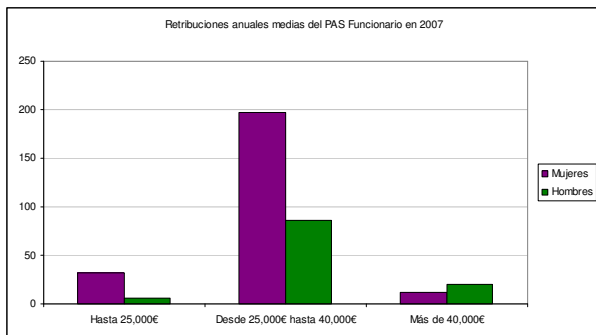


El personal contratado eventual con cargo a Capítulo VI es un personal principalmente contratado con cargo a proyectos de investigación para labores técnicas y cuyo sistema de selección está basado en curriculum.

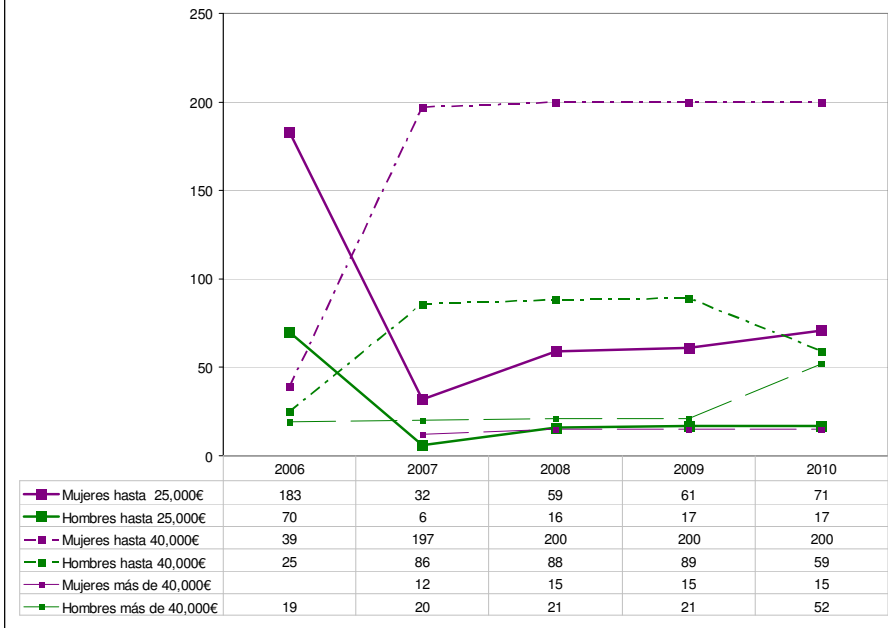
D. RETRIBUCIONES DEL PAS

a. PAS Funcionario

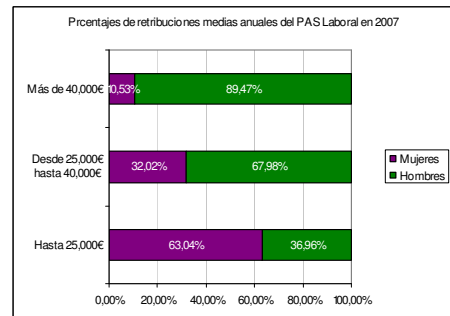
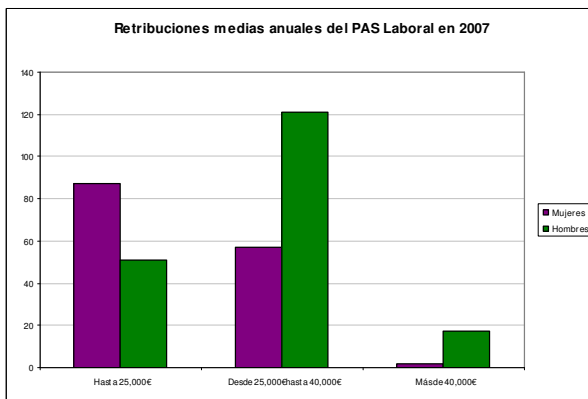
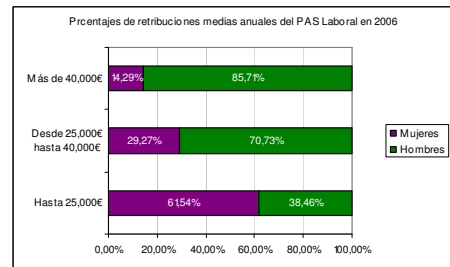
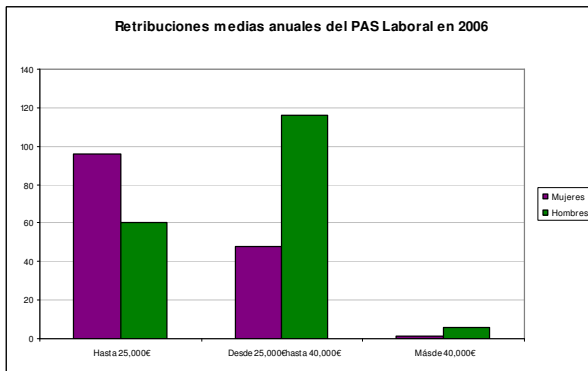


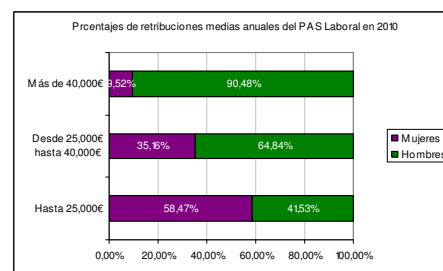
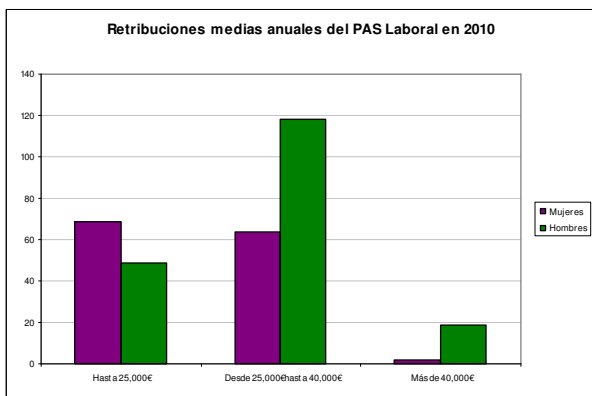
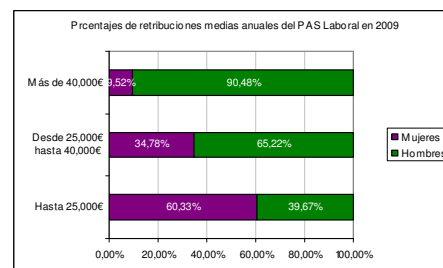
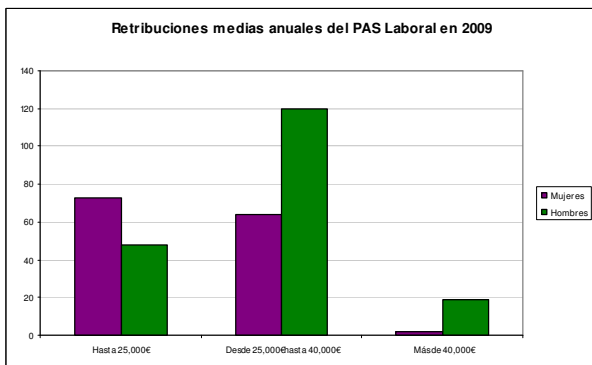
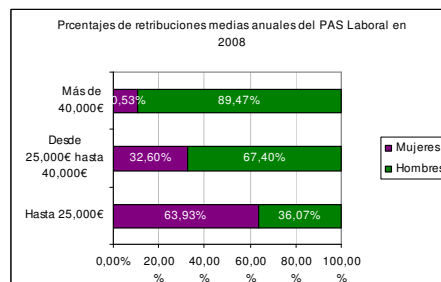
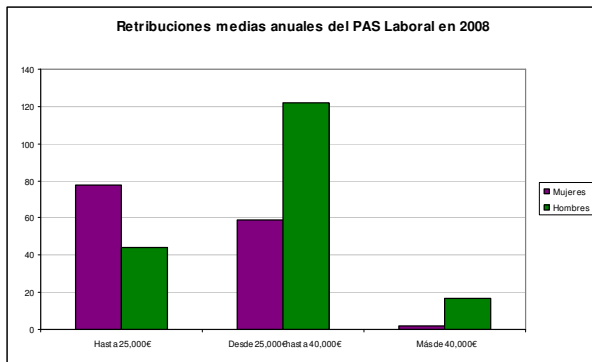


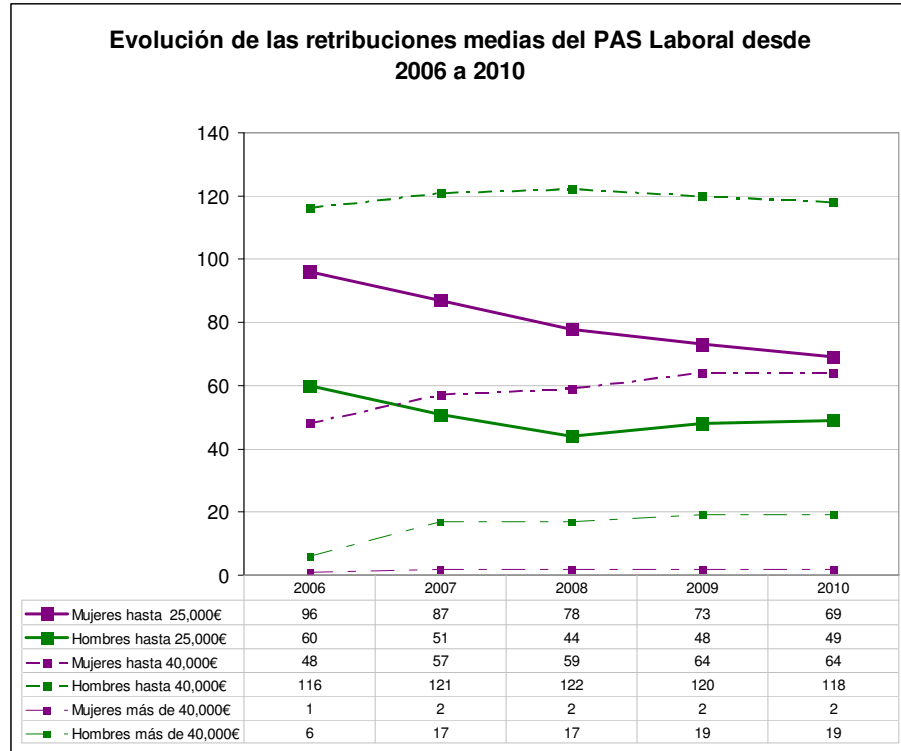
Evolución de las retribuciones medias del PAS Funcionario desde 2006 a 2010



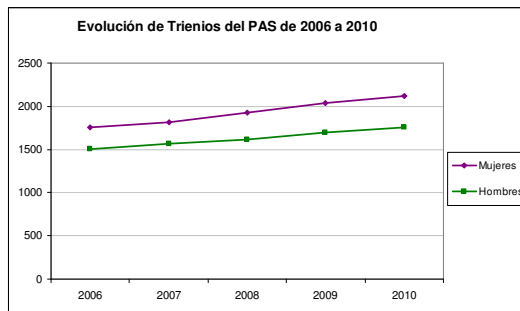
b. PAS Laboral



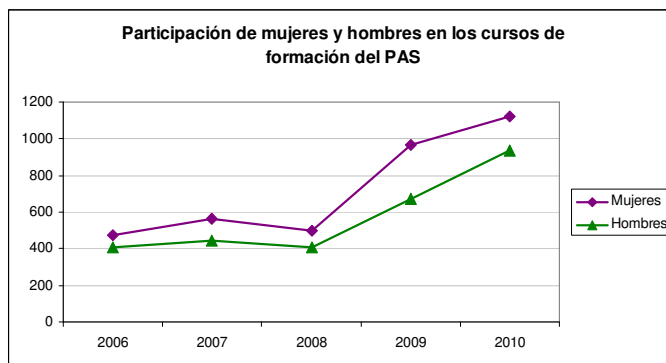




c. Trienios



G. PARTICIPACIÓN DEL PAS Y PDI EN LOS CURSOS DE FORMACIÓN



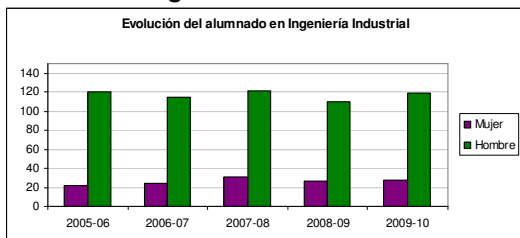


5. ALUMNADO

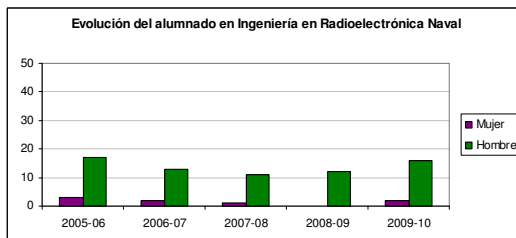
A. ALUMNADO MATRICULADO EN 1º Y 2º CICLOS, POR TITULACIÓN

MASCULINIZADOS

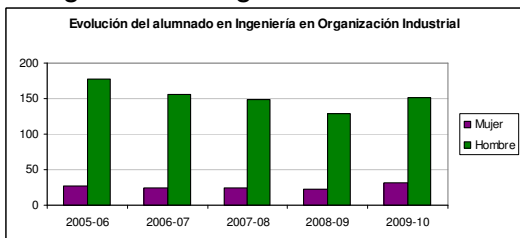
Ingeniería Industrial



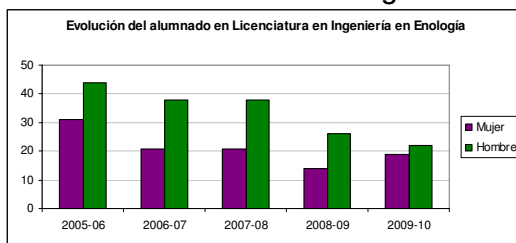
Licenciatura en Radioelectrónica Naval



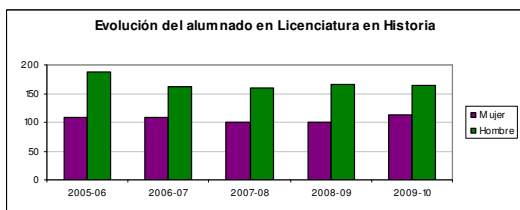
Ingeniería en Organización Industrial



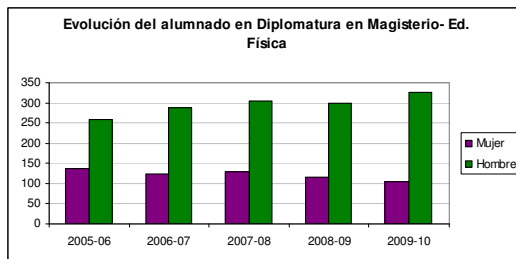
Licenciatura en Enología



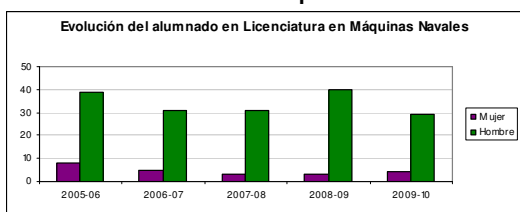
Licenciatura en Historia



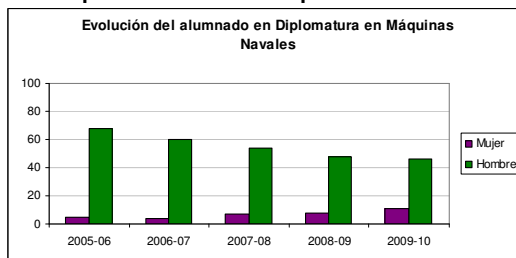
Diplomatura en Magisterio - Especialidad de Educación Física



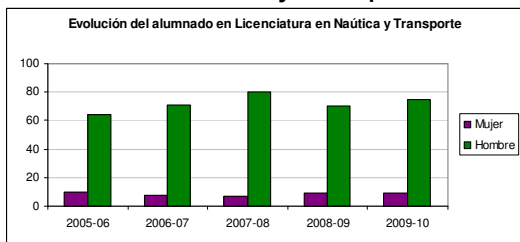
Licenciatura en Máquinas Navales



Diplomatura en Máquinas Navales

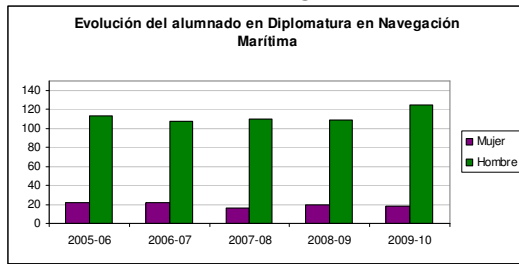


Licenciatura en Náutica y Transporte Marítimo

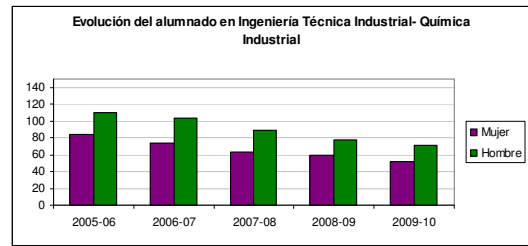




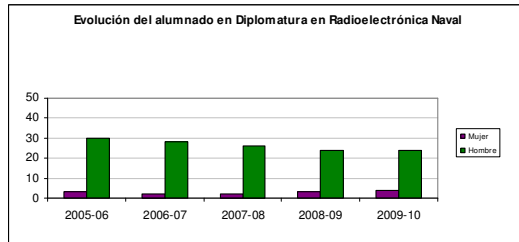
Diplomatura en Navegación Marítima



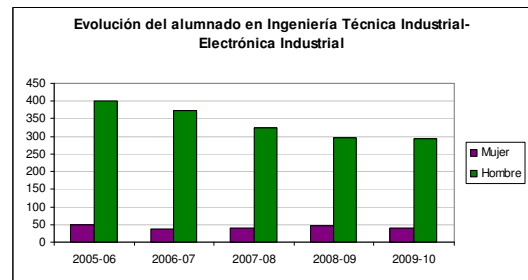
Ingeniería Técnica Industrial, Especialidad en Química Industrial



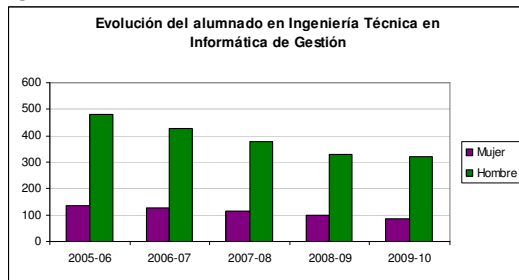
Diplomatura en Radioelectrónica Naval



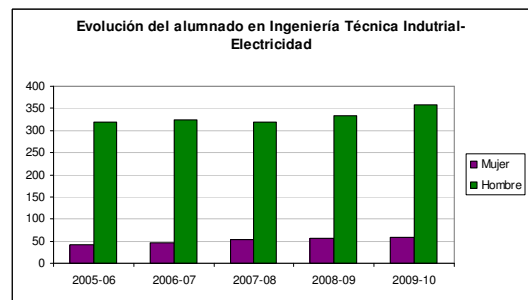
Ingeniería Técnica Industrial, Especialidad en Electrónica Industrial



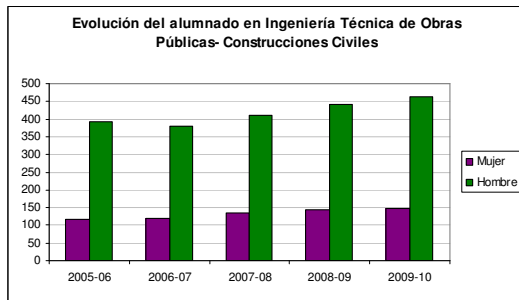
Ingeniería Técnica en Informática de Gestión



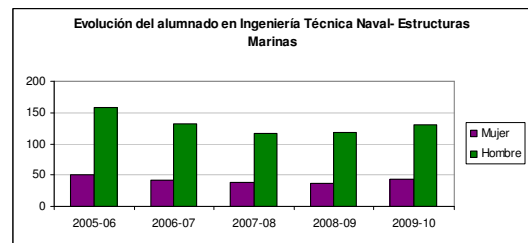
Ingeniería Técnica Industrial, Especialidad en Electricidad



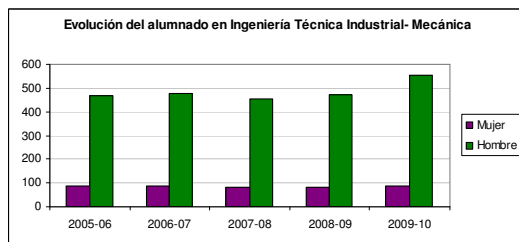
Ingeniería Técnica de Obras Públicas (construcciones civiles)



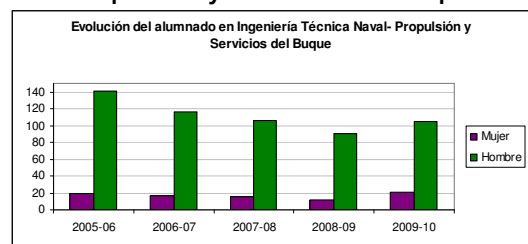
Ingeniería Técnica Naval. Especialidad en Estructuras Marinas



Ingeniería Técnica Industrial, Especialidad en Mecánica

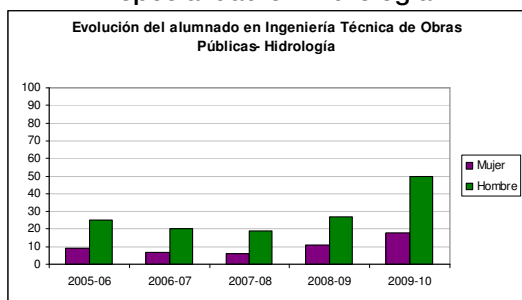


Ingeniería Técnica Naval. Especialidad en Propulsión y Servicios del Buque

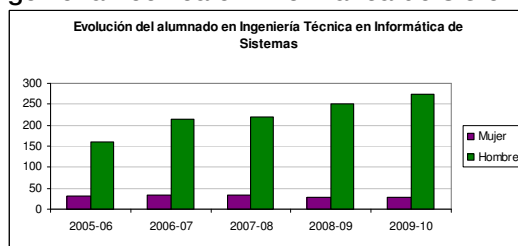




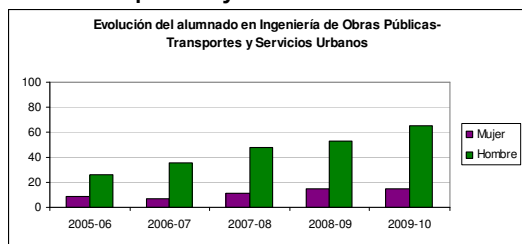
Ingeniería Técnica de Obras Públicas, Especialidad en Hidrología



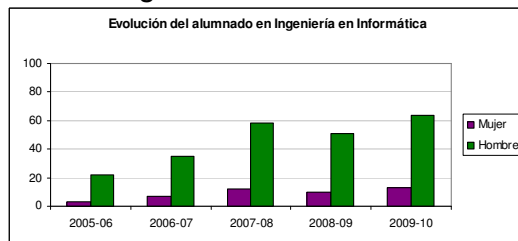
Ingeniería Técnica en Informática de Sistemas



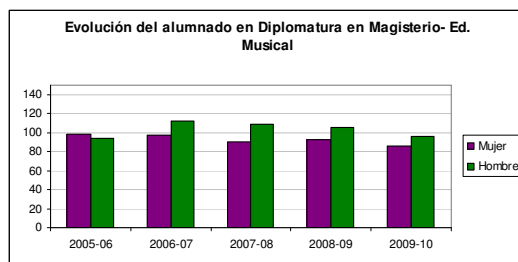
Ingeniería Técnica de Obras Públicas, Espec. Transportes y Servicios Urbanos



Ingeniería en Informática

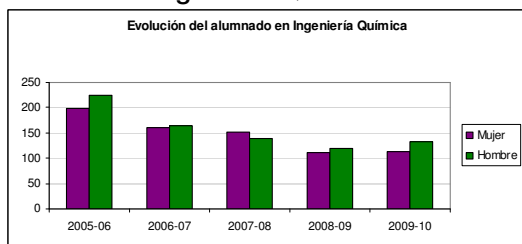


Diplomatura en Magisterio - Especialidad de Educación Musical

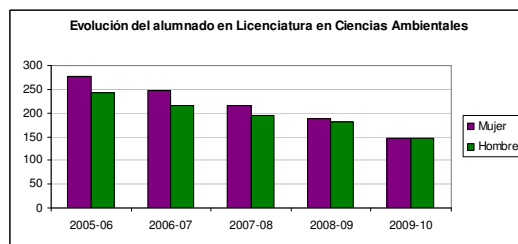


EQUILIBRADOS

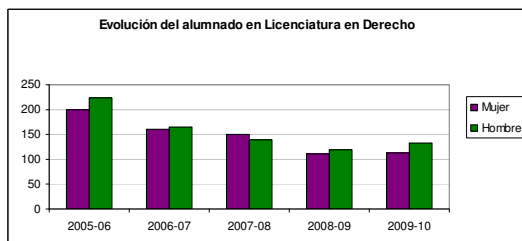
Ingeniería Química



Licenciatura en Ciencias Ambientales



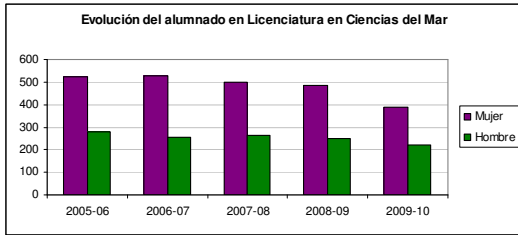
Licenciatura en Derecho



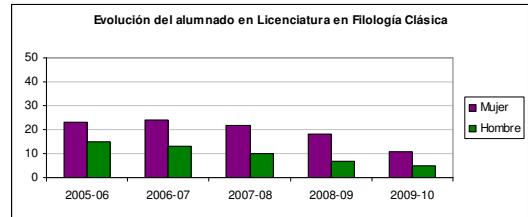


FEMINIZADOS

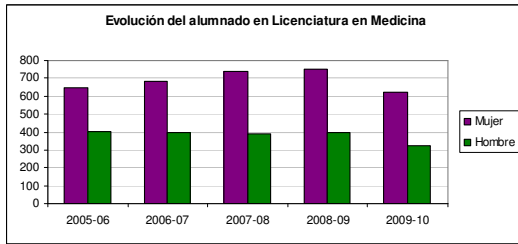
Licenciatura en Ciencias del Mar



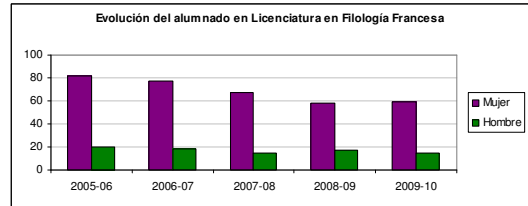
Licenciatura en Filología Clásica



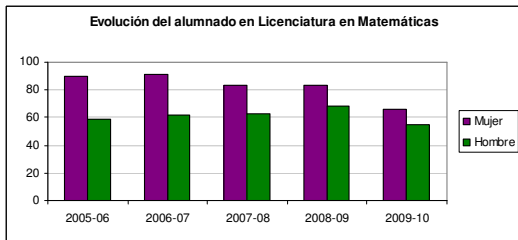
Licenciatura en Medicina



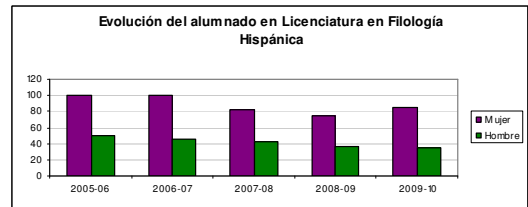
Licenciatura en Filología Francesa



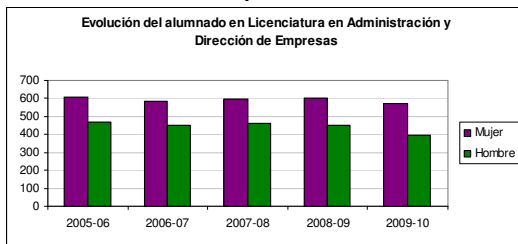
Licenciatura en Matemáticas



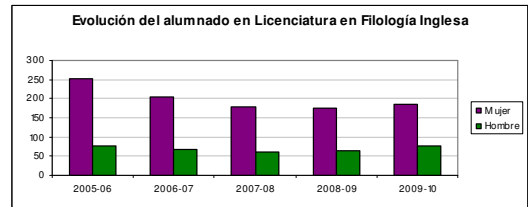
Licenciatura en Filología Hispánica



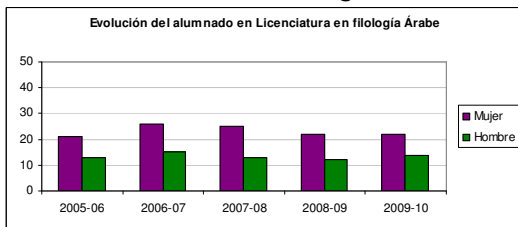
Licenciatura en Administración y Dirección de Empresas



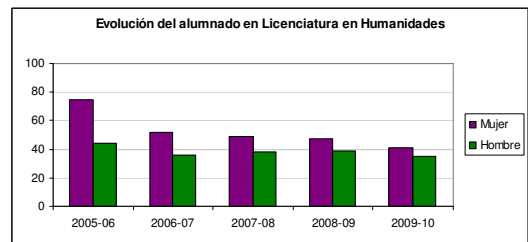
Licenciatura en Filología Inglesa



Licenciatura en Filología Árabe

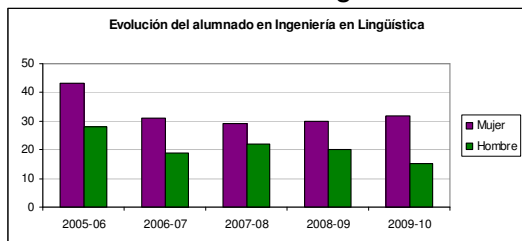


Licenciatura en Humanidades

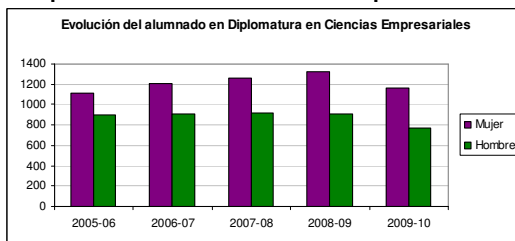




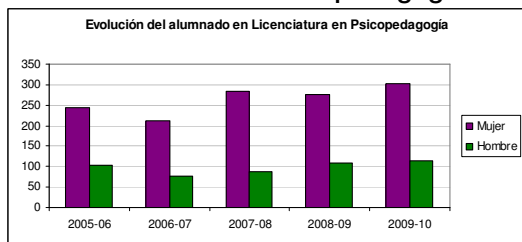
Licenciatura en Lingüística



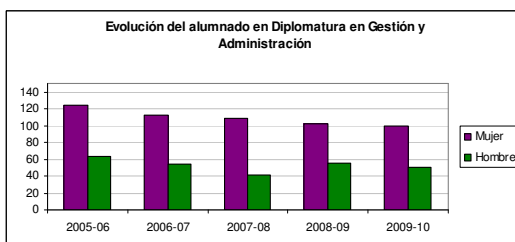
Diplomatura en Ciencias Empresariales



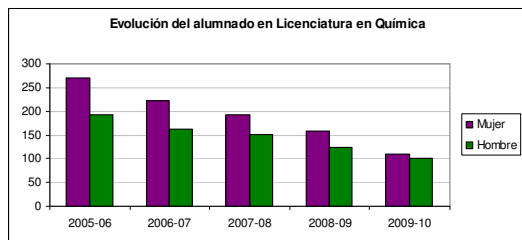
Licenciatura en Psicopedagogía



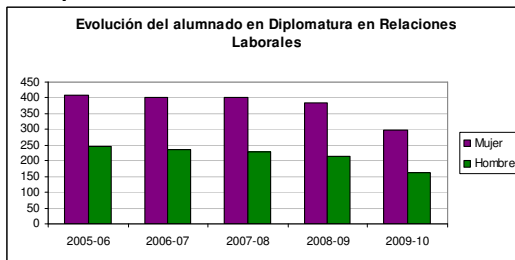
Diplomatura en Gestión y Administración Pública



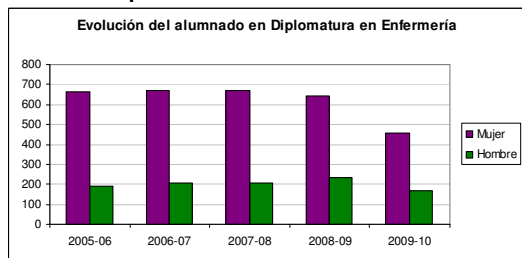
Licenciatura en Química



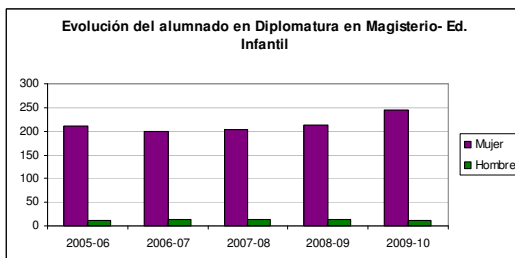
Diplomatura en Relaciones Laborales



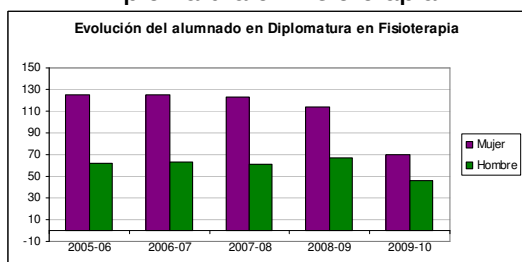
Diplomatura en Enfermería



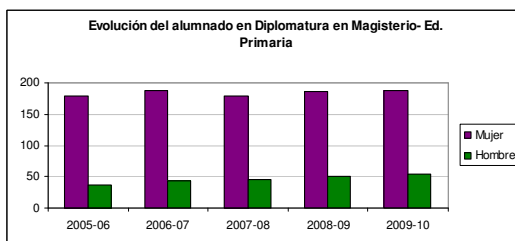
Diplomatura en Magisterio - Especialidad de Educación Infantil



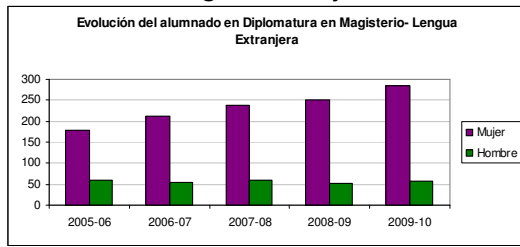
Diplomatura en Fisioterapia



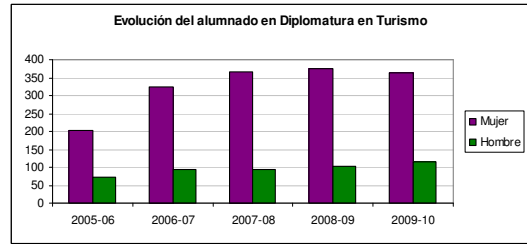
Diplomatura en Magisterio - Especialidad de Educación Primaria



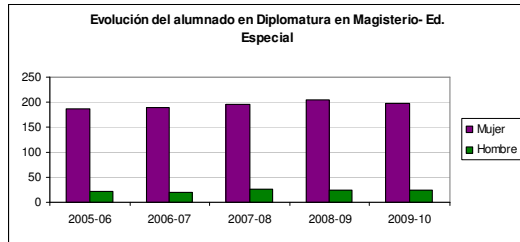
Diplomatura en Magisterio - Especialidad de Lengua Extranjera



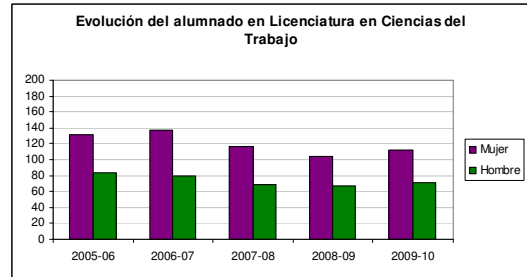
Diplomatura en Turismo



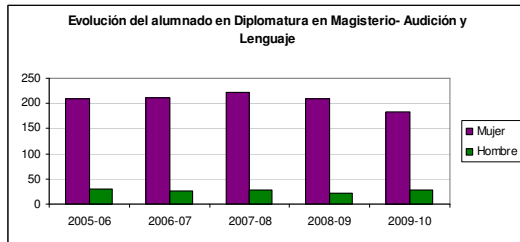
Diplomatura en Magisterio - Especialidad de Educación Especial



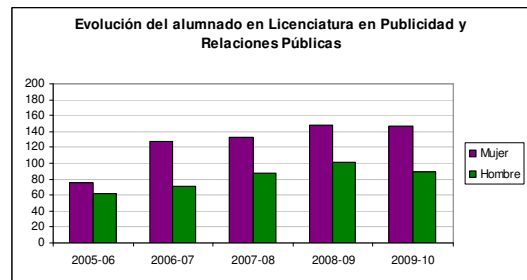
Licenciatura en Ciencias del Trabajo



Diplomatura en Magisterio - Especialidad de Audición y Lenguaje



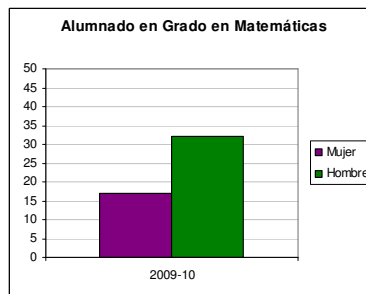
Licenciatura en Publicidad y Relaciones Públicas



B. ALUMNADO MATRICULADO EN GRADOS, POR TITULACIÓN

MASCULINIZADOS

Grado en Matemáticas

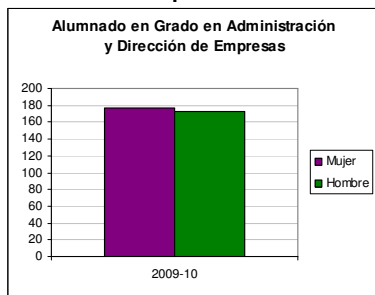


Es muy significativo el cambio en la matriculación. En la licenciatura era una carrera muy feminizada y ahora es muy masculinizada



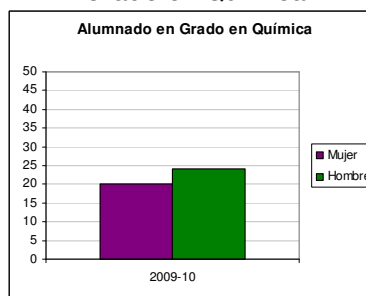
EQUILIBRADOS

Grado en Administración y Dirección de Empresas



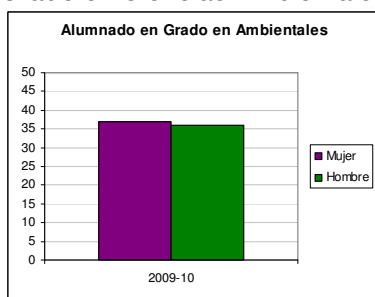
Parece que con el nuevo sistema de Grados tiende a ser más paritaria la matriculación en esta titulación con respecto a la antigua Licenciatura aun vigente

Grado en Química



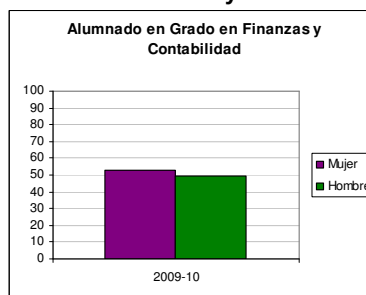
Cambia la tendencia, se masculiniza

Grado en Ciencias Ambientales



No hay modificaciones respecto a la Licenciatura

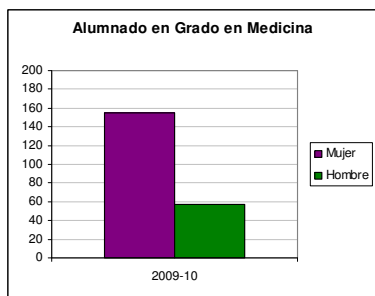
Grado en Finanzas y Contabilidad



Grado nuevo que proviene de empresariales con presencia casi paritaria de hombres y mujeres.

FEMINIZADOS

Grado en Medicina



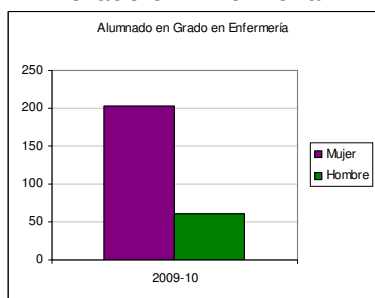
No se modifica respecto al sistema de Licenciatura

Grado en Relaciones Laborales y Recursos humanos



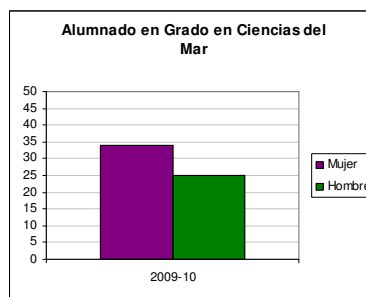
No hay modificaciones respecto a la Diplomatura

Grado en Enfermería



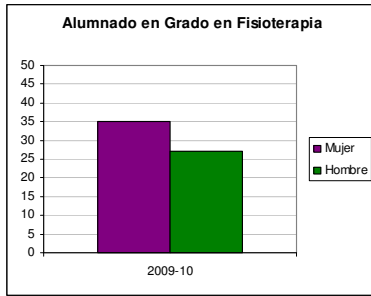
No hay modificaciones respecto a la Diplomatura

Grado en Ciencias del Mar



No hay modificaciones respecto a la Licenciatura

Grado en Fisioterapia

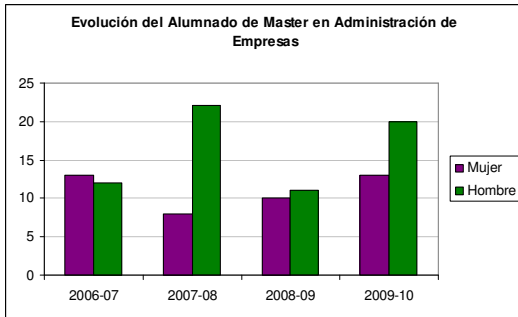


No hay modificaciones respecto a la Diplomatura

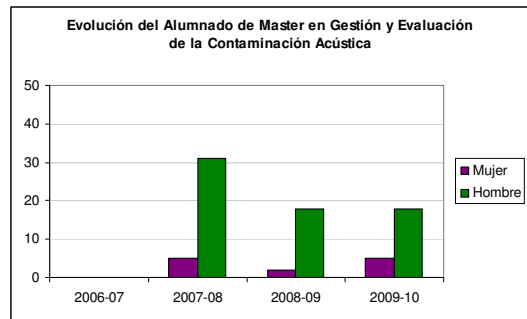
C. ALUMNADO MATRICULADO EN MASTER, POR TITULACIÓN

MASCULINIZADOS

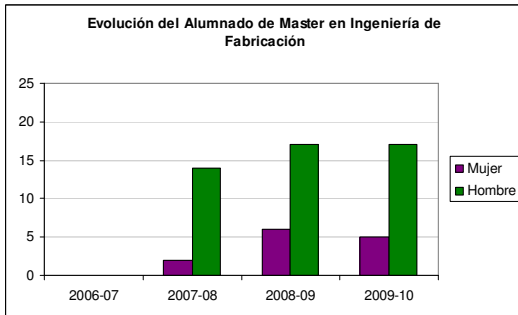
Máster en Administración De Empresas



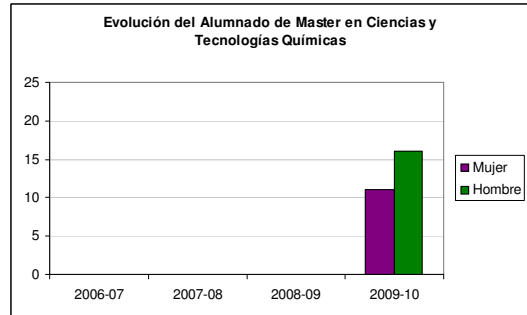
Máster en Gestión Y Evaluación De La Contaminación Acústica



Máster en Ingeniería De Fabricación

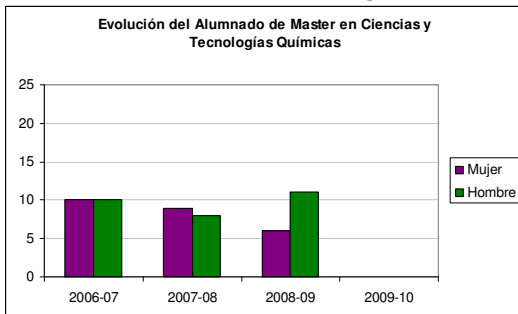


Máster en Ciencias Y Tecnologías Químicas



EQUILIBRADOS

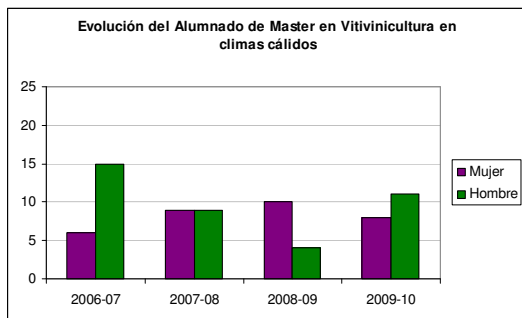
Máster en Ciencias Y Tecnologías Químicas



De una situación de paridad se evoluciona hacia la masculinización

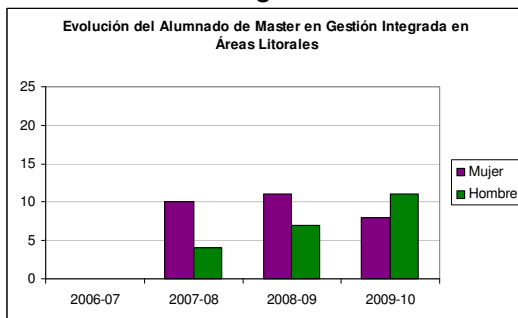


Máster en Vitivinicultura En Climas Cálidos



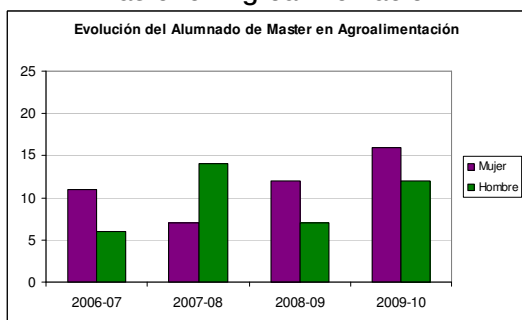
Curiosa evolución que demuestra que un año es un master con presencia mayoritaria de hombres y otros la presencia se invierte volviendo a masculinizarse en 2010.

Máster en Gestión Integrada En Áreas Litorales



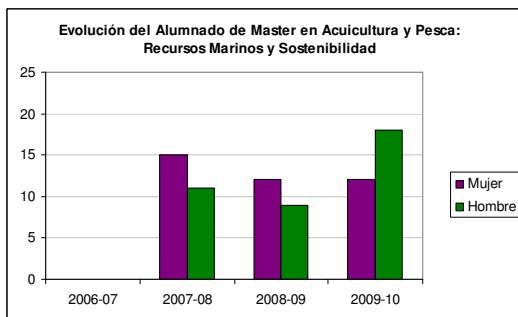
Evolución clara hacia la masculinización.

Máster en Agroalimentación



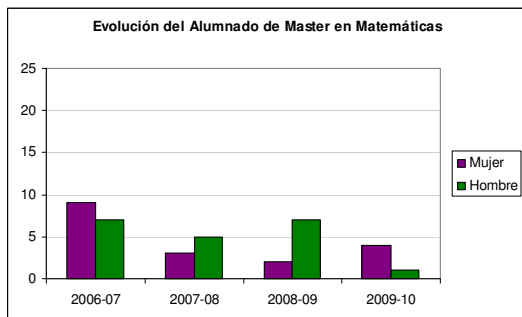
Ocurre exactamente lo contrario que en la caso anterior

Máster en Acuicultura Y Pesca: Recursos Marinos Y Sostenibilidad



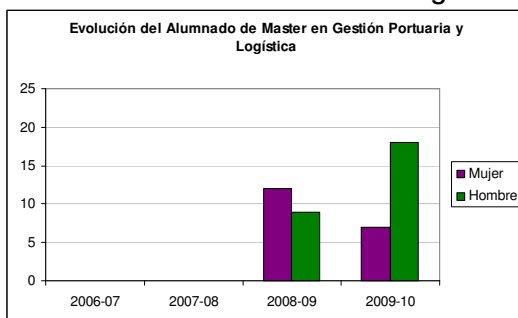
Ocurre lo mismo que en el caso anterior

Máster en Matemáticas



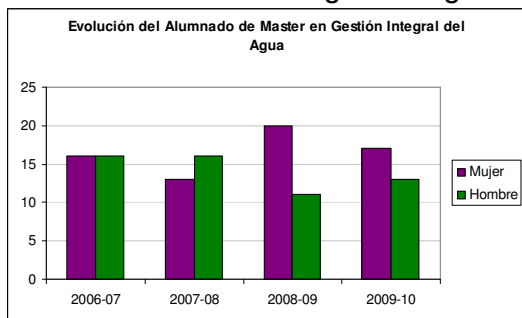
De nuevo una evolución irregular.

Máster en Gestión Portuaria Y Logística

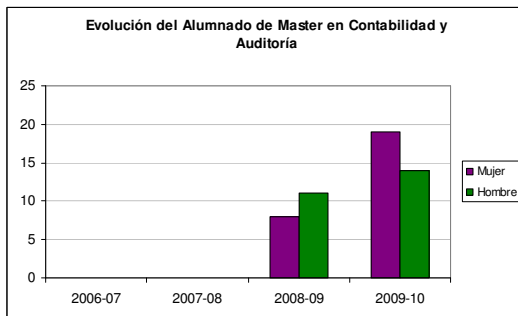


Un nuevo supuesto de masculinización

Máster en Gestión Integral Del Agua

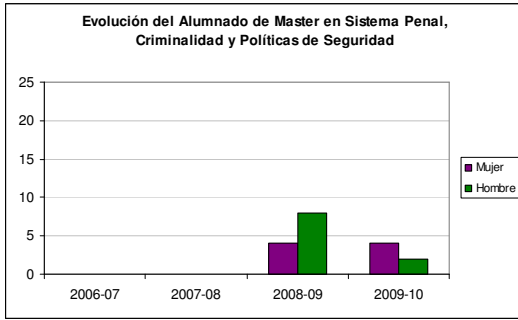


Máster en Contabilidad Y Auditoría



Supuesto contrario de feminización

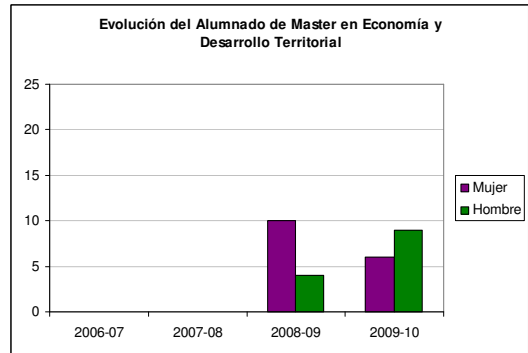
Máster en Sistema Penal, Criminalidad Y Políticas De Seguridad



Misma evolución que en supuesto anterior hacia la feminización

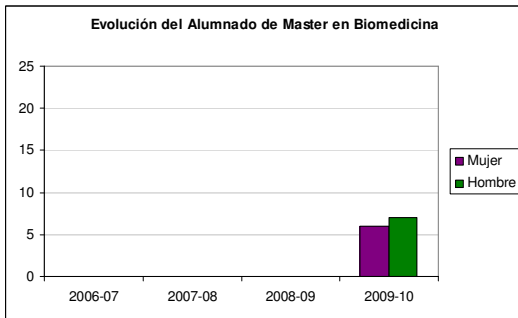
Supuesto raro de paridad.

Máster en Economía Y Desarrollo Territorial

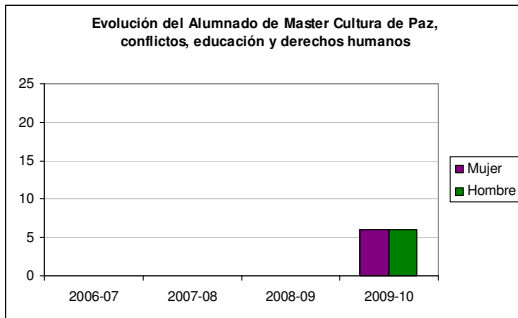


Otro supuesto de masculinización en este caso muy acentuada.

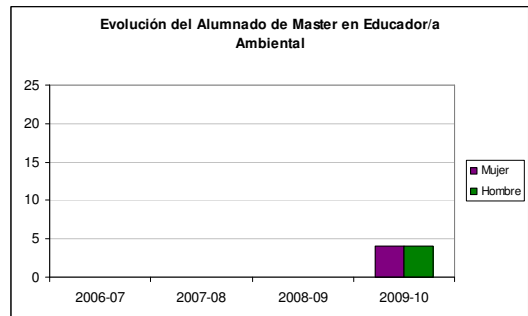
Máster en Biomedicina



Máster en Cultura De Paz, Conflictos, Educación Y Derechos Humanos



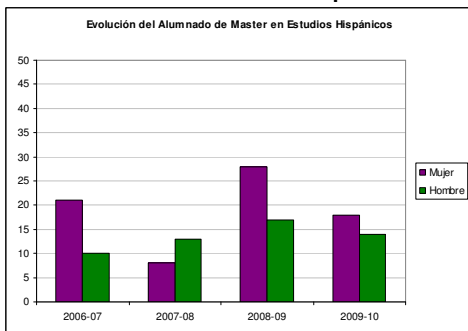
Master en Educador/A Ambiental



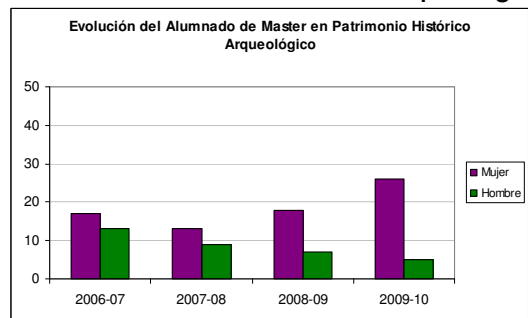
Supuesto muy raro de paridad absoluta

FEMINIZADOS

Máster en Estudios Hispánicos

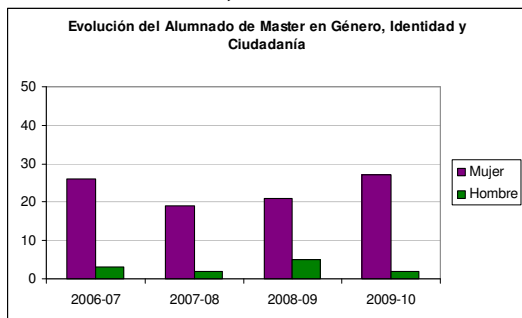


Máster en Patrimonio Histórico Arqueológico

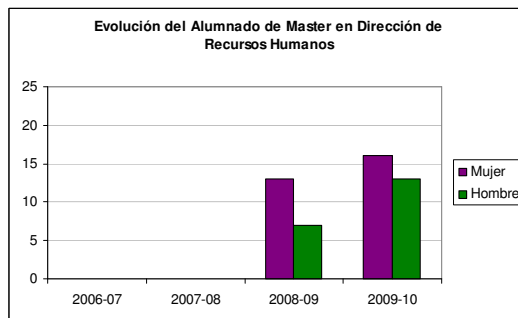




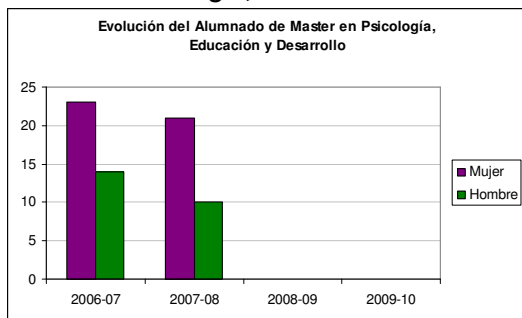
Máster en Género, Identidad Y Ciudadanía



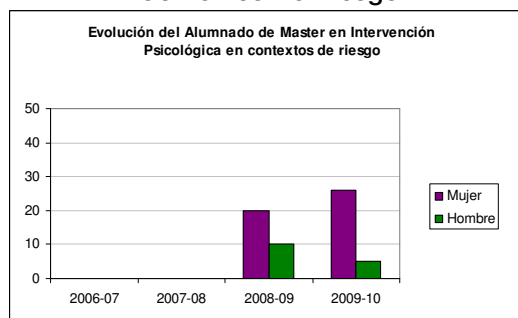
Máster en Dirección De Recursos Humanos



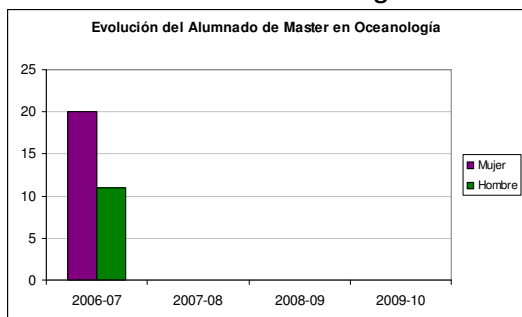
Máster en Psicología, Educación Y Desarrollo



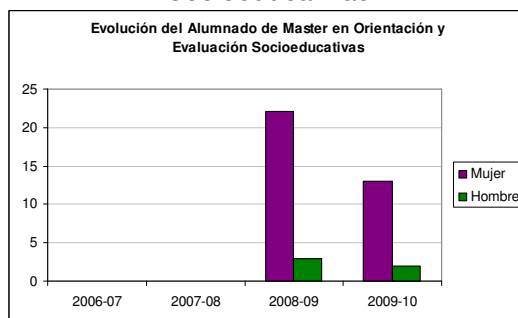
Máster en Intervención Psicológica En Contextos De Riesgo



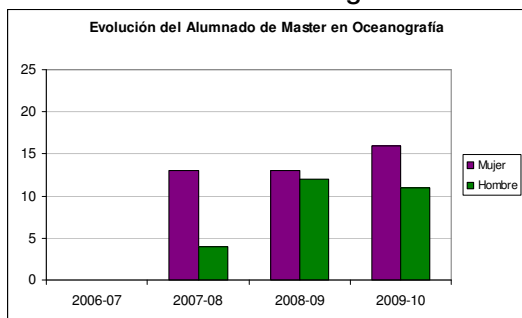
Máster en Oceanología



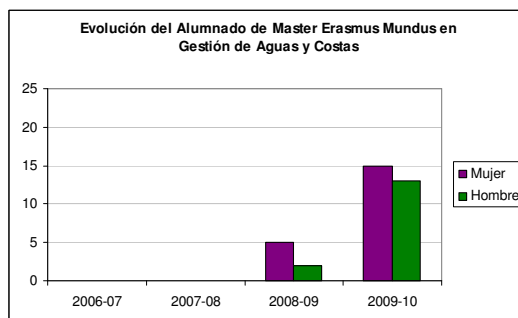
Máster en Orientación Y Evaluación Socioeducativas



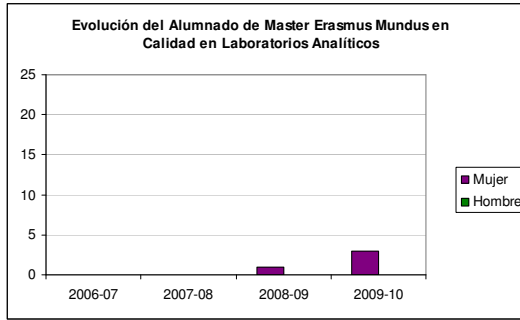
Máster en Oceanografía



Master Erasmus Mundus en Gestión De Aguas Y Costas



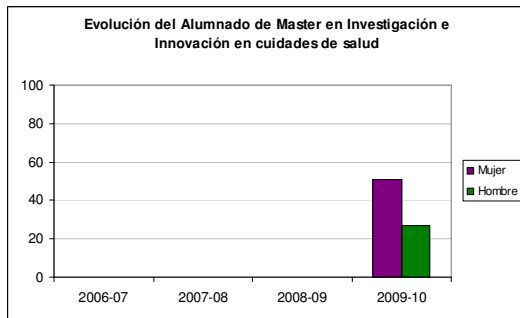
Máster Erasmus Mundus en Calidad En Laboratorios Analíticos



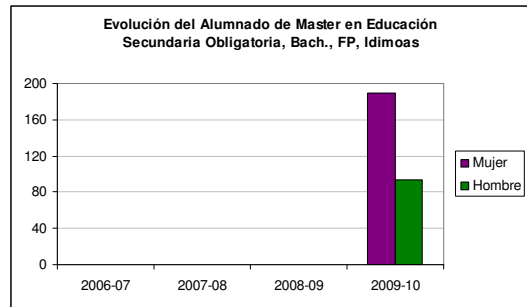
Máster en Gestión Estratégica E Innovación En Comunicación



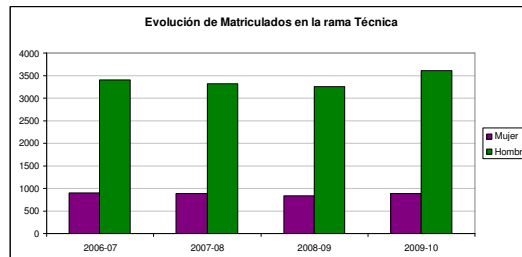
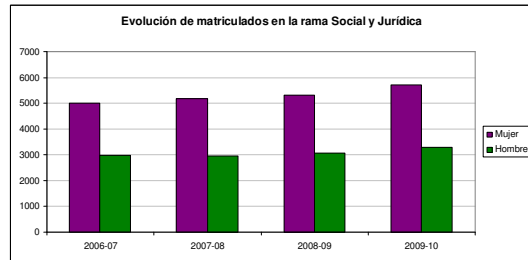
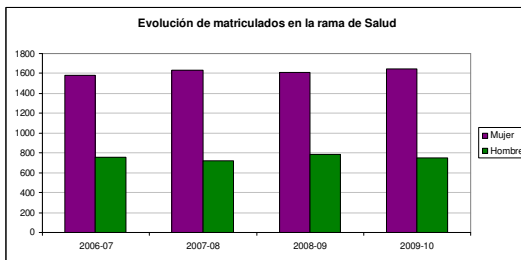
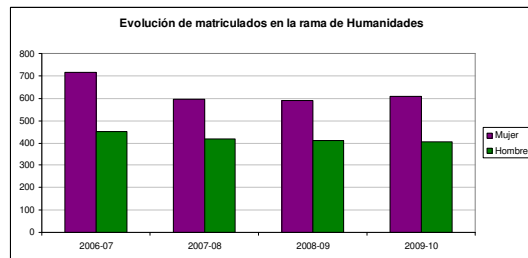
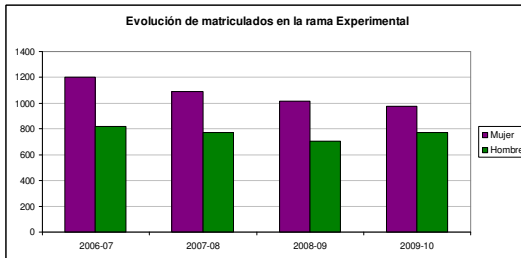
Máster en Investigación E Innovación En Cuidados De Salud



Master en Educación Secundaria Obligatoria, Bach, FP, Idiomas



D. ALUMNADO MATRICULADO EN LA UCA POR RAMA

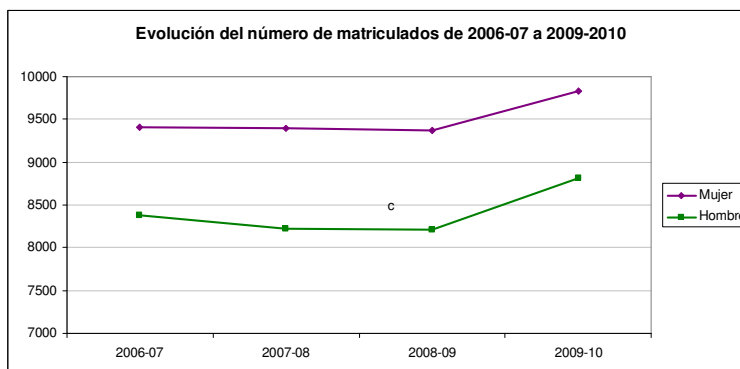
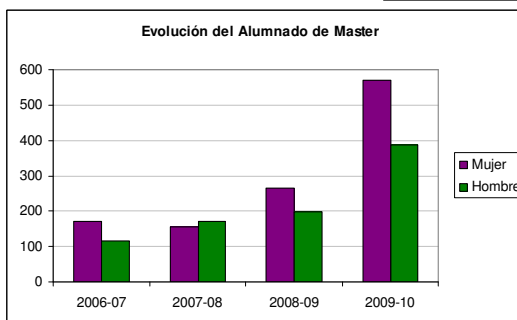
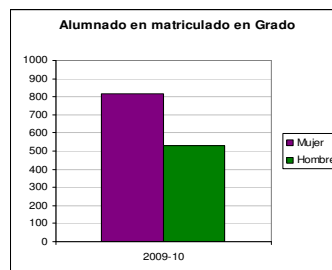
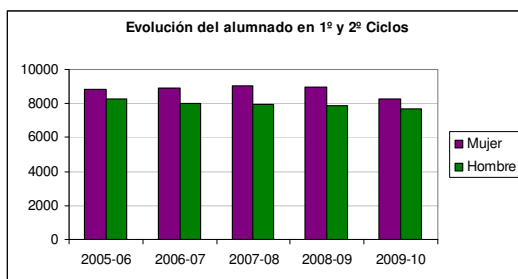




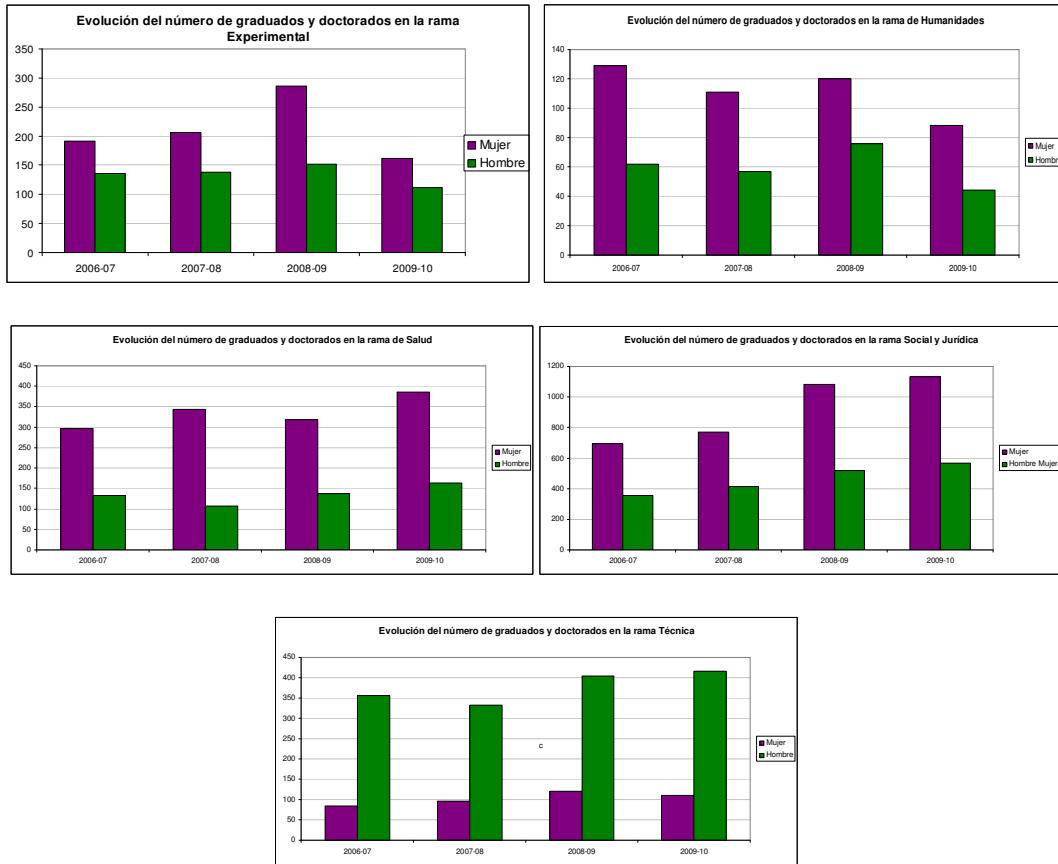
Como se puede apreciar en primer y segundo ciclos la rama técnica es la única que aparece masculinizada de lo que se deduce que el alumnado se encuentra tan segregado en función del sexo en este nivel de la UCA como en el ámbito socioeconómico lo están trabajadores y trabajadoras, lo que significará a medio plazo el mantenimiento de la situación de discriminación vigente entre puestos y sectores masculinizados y feminizados. Se hace necesaria una función de orientación de la matrícula femenina con el objetivo de diversificar sus opciones y propiciar su integración en todas las titulaciones, sobre todo las masculinizadas.

Sin embargo al tercer ciclo de la enseñanza universitaria parecen acceder mas mujeres que hombres, y los cursos de postgrado y master feminizados son mas diversificados que en el primero y segundo ciclos lo cual resulta de un lado interesante y de otro alentador.

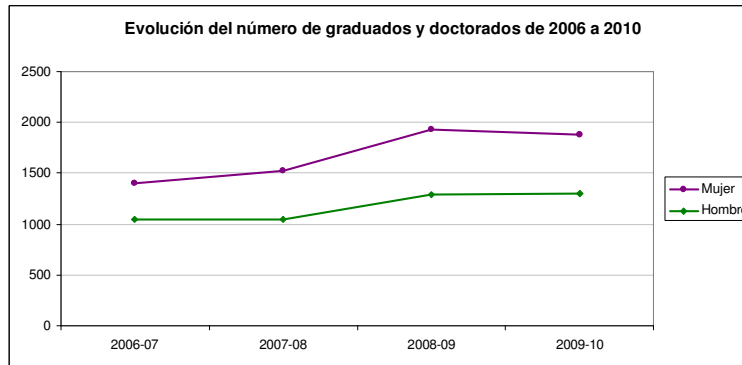
E. ALUMNADO MATRICULADO EN LA UCA POR NIVELES



F. GRADUADOS Y DOCTORADOS, POR RAMA



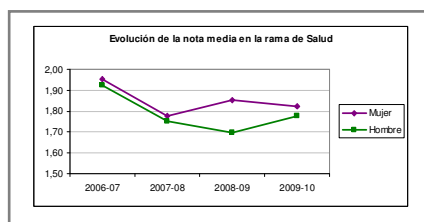
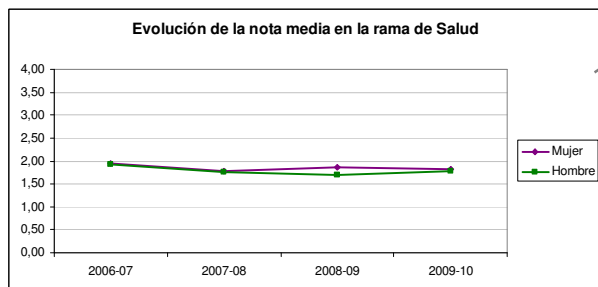
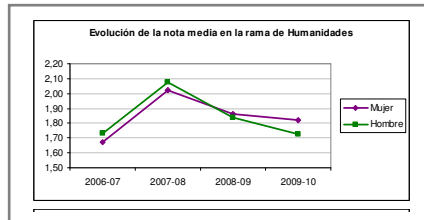
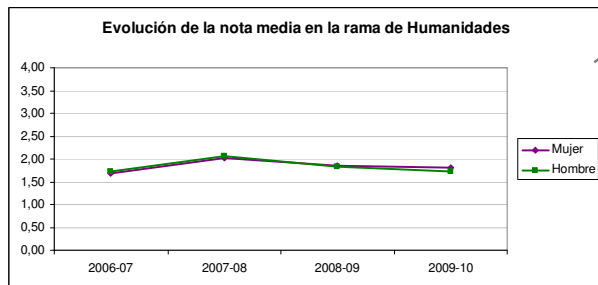
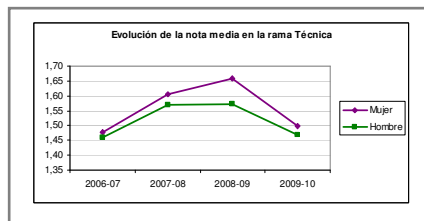
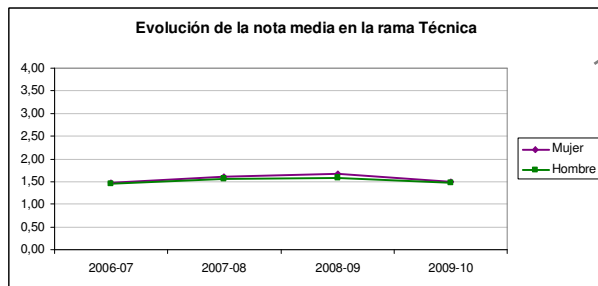
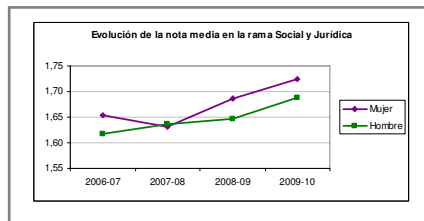
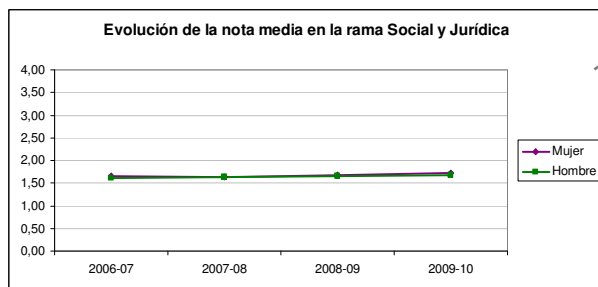
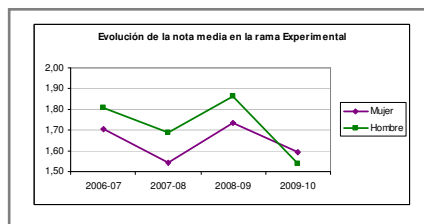
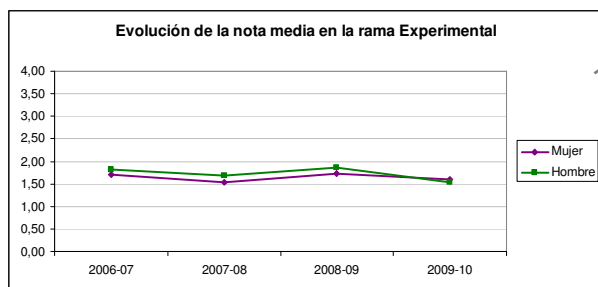
En todas las ramas salvo en las técnicas hay mayor número de mujeres que de hombres matriculados

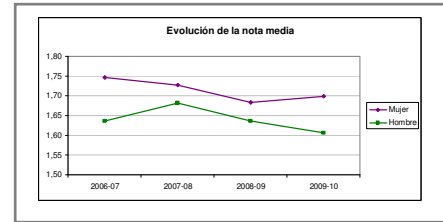
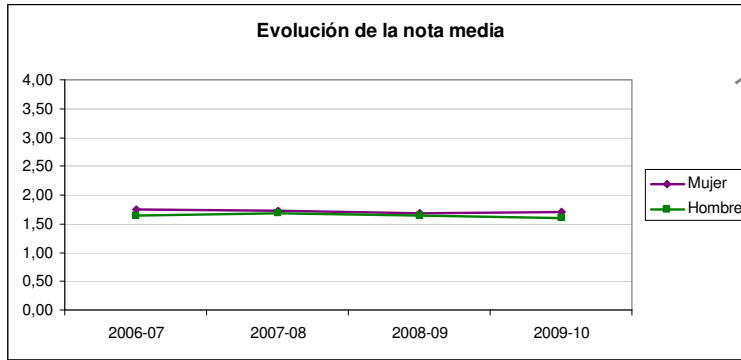


Aunque la matriculación masculina parece haberse incrementado sigue siendo mayoritaria la femenina



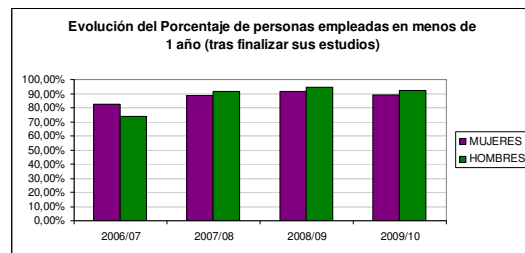
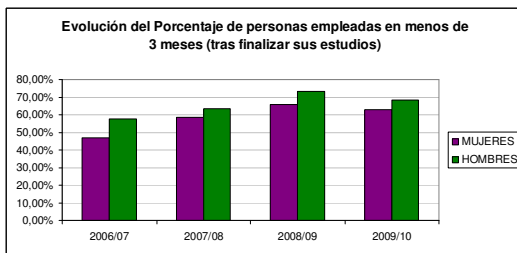
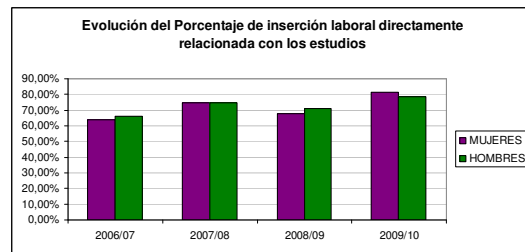
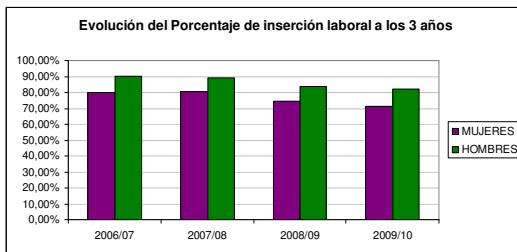
G. EVOLUCIÓN DE LA NOTA MEDIA, POR RAMA





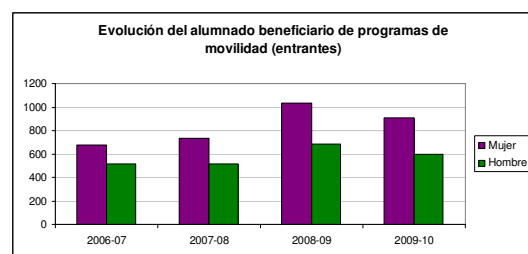
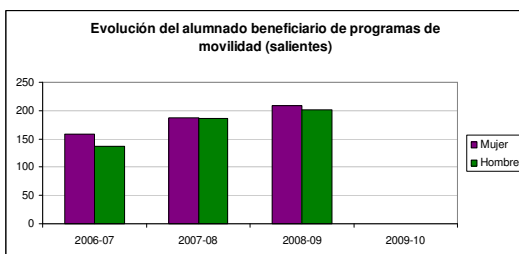
Es curioso destacar que aun en la rama técnica, totalmente masculinizada, la nota media de las alumnas está por encima de la de los alumnos.

H. INSERCIÓN LABORAL DEL ALUMNADO DE LA UCA



Aunque la inserción laboral es ligeramente más rápida en hombres que en mujeres no hay grandes diferencias sobre todo cuando está relacionada directamente con los estudios realizados

I. MOVILIDAD DEL ALUMNADO DE LA UCA



No hay diferencias muy significativas en relación a los alumnos y alumnas que salen con los programas de movilidad

Sin embargo, si existe una clara movilidad femenina en los alumnos entrantes con los programas de movilidad



6. FORMACIÓN Y PLANES DE ESTUDIOS

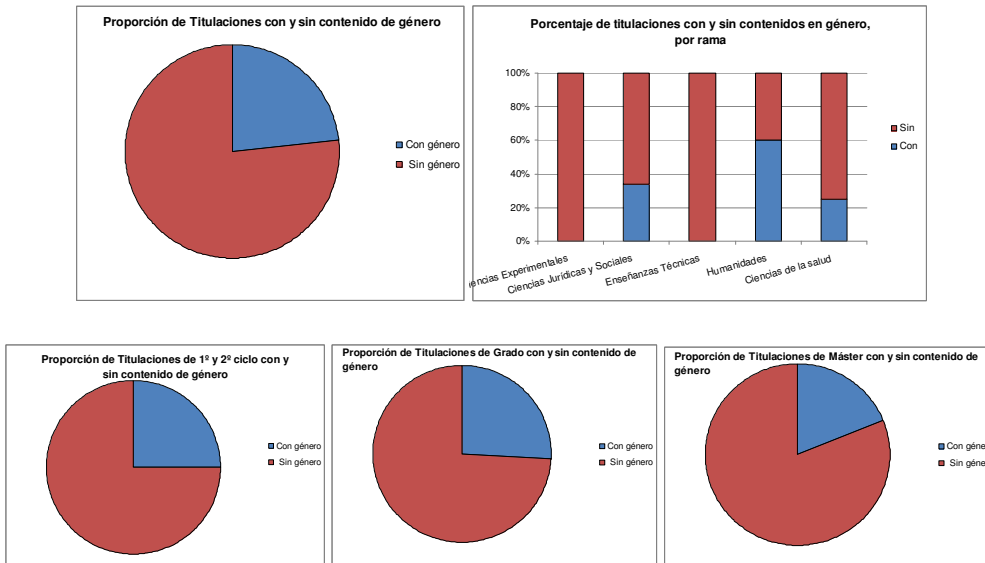
A. RELACIÓN DE TITULACIONES SOBRE GÉNERO IMPARTIDAS EN LA UCA

- Master en “Género, Identidad y Ciudadanía”

B. PLANES DE ESTUDIOS QUE INCLUYEN MATERIAS SOBRE GÉNERO, Y CARÁCTER DE LAS MISMAS

Asignatura	Carácter	Numero Alum.	Plan estudios
Género y paz	Optativa	6	Máster en cultura de paz, conflictos, educación y derechos humanos
Familia, linaje y mujer en la edad moderna	Optativa	40	Licenciatura en historia
Educación sexual	Optativa	47	Maestro en educación infantil
Transculturalidad, género y salud	Troncal	241	Grado en enfermería
Sociología del trabajo y del empleo	Obligatoria	102	Grado en relaciones laborales y recursos humanos
Sociología del trabajo	Obligatoria	60	Diplomatura en relaciones laborales
Antropología lingüística	Obligatoria	18	Licenciatura en lingüística
Sociolingüística	Troncal	60	Licenciatura en lingüística
Familia, linaje y mujer en la edad moderna	Optativa	40	Licenciatura en historia
Estudios culturales ingleses i	Optativa	20	Licenciatura en filología inglesa
Literatura africana en lengua francesa	Optativa	10	Licenciatura en filología francesa
Pensamiento crítico, discurso y argumentación	Troncal	79	Grado en estudios ingleses
Pensamiento crítico, discurso y argumentación	Troncal	34	Grado en estudios franceses
Pensamiento crítico, discurso y argumentación	Troncal	8	Grado en estudios árabes e islámicos
Pensamiento crítico, discurso y argumentación	Troncal	12	Grado en filología clásica
Pensamiento crítico, discurso y argumentación	Troncal	65	Grado en filología hispánica
Pensamiento crítico, discurso y argumentación	Troncal	15	Grado en lingüística y lenguas aplicadas
Sociología de la educación	Troncal	206	Grado en magisterio de educación infantil
Didáctica general	Troncal	79	Maestro en lengua extranjera
Didáctica general	Troncal	67	Maestro en educación infantil
Didáctica general	Troncal	104	Maestro en educación primaria
Didáctica general	Troncal	60	Maestro en educación musical
Didáctica general	Troncal	166	Maestro en educación física
Didáctica general	Troncal	66	Maestro en audición y lenguaje
Didáctica general	Troncal	85	Maestro en educación especial
Didáctica general	Troncal	28	Maestro en lengua extranjera
Sociología de la familia	Optativa	20	Maestro en educación infantil
Organización de la escuela y del aula en la educación infantil	Optativa	14	Maestro en educación infantil
Educación para la igualdad	Optativa	73	Maestro en educación especial*

C. PROPORCIÓN DE TITULACIONES CON Y SIN CONTENIDO SOBRE GÉNERO



D. PROPORCIÓN DE ALUMNADO QUE RECIBE FORMACIÓN EN GÉNERO EN SU TITULACIÓN

